

Ανοικτό Πανεπιστήμιο Κύπρου

Οδηγός Σπουδών



www.ouc.ac.cy



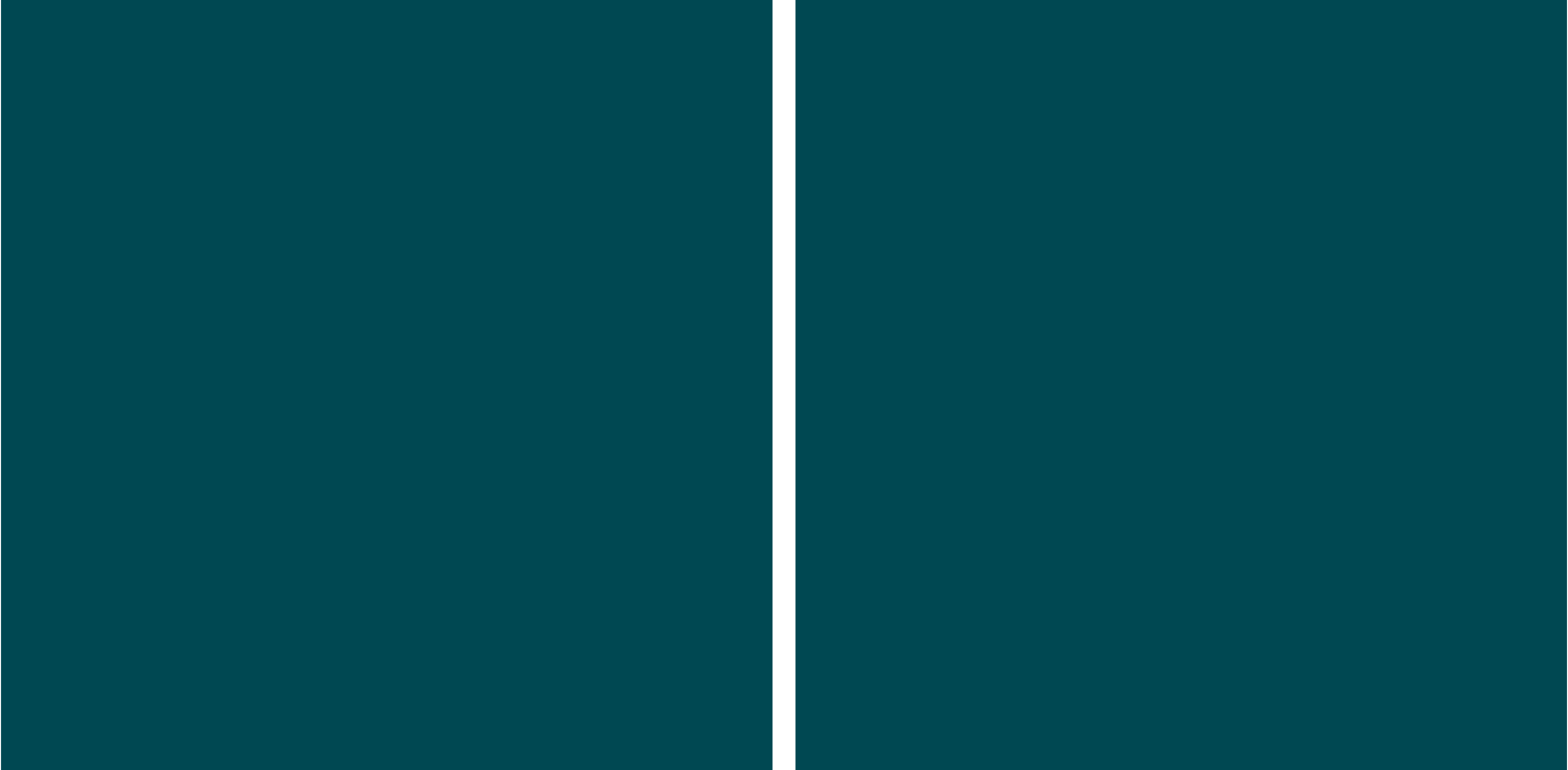
Ανοικτό Πανεπιστήμιο Κύπρου

Αγίου Αντωνίου 5, 2002 Λευκωσία, Κύπρος
Τ: +357 22 411600, Φ: +357 22 411601, info@ouc.ac.cy, www.ouc.ac.cy

Οδηγός Σπουδών



ΑΝΟΙΚΤΟ
ΠΑΝΕΠΙΣΤΗΜΙΟ
ΚΥΠΡΟΥ



Οδηγός Σπουδών

Ανοικτό Πανεπιστήμιο Κύπρου

1. Χαιρετισμός του Προέδρου της Διοικούσας Επιτροπής	4
2. Η Διοικούσα Επιτροπή του Ανοικτού Πανεπιστημίου Κύπρου	6
3. Ανοικτή και Εξ Αποστάσεως Εκπαίδευση	9
• Θεσμός	10
• Μεθοδολογία	11
• Διεθνείς Φορείς για Εξ Αποστάσεως Εκπαίδευση	14
4. Σπουδές στο Ανοικτό Πανεπιστήμιο Κύπρου	17
• Το Ανοικτό Πανεπιστήμιο Κύπρου	18
• Οργανωτική Δομή	19
• Αποστολή και Στόχοι	20
• Τίτλοι Σπουδών	22
• Προσφορά των Προγραμμάτων Σπουδών	23
• Κανονισμοί Σπουδών και Φοιτητικών Θεμάτων	26
• Μελλοντικές Προοπτικές	28
5. Ακαδημαϊκή Δομή και Προγράμματα Σπουδών	32
• Ακαδημαϊκή Δομή	34
• Μεταπτυχιακό Πρόγραμμα «Σπουδές στην Εκπαίδευση»	37
• Μεταπτυχιακό Πρόγραμμα «Διοίκηση Μονάδων Υγείας»	47
• Νέα Προγράμματα Σπουδών	56
6. Διοικητικοί Τομείς	69
7. Λεξιλόγιο	75
8. Ακαδημαϊκό Ημερολόγιο	79
9. Ιστοχώρος Ανοικτού Πανεπιστημίου Κύπρου	83



Χαιρετισμός από τον Πρόεδρο της Διοικούσας Επιτροπής



Οι οικονομικές, κοινωνικές και τεχνολογικές εξελίξεις της σύγχρονης εποχής, σε συνδυασμό με το διαμορφούμενο όραμα μιας ενιαίας Ευρωπαϊκής κοινωνίας των πολιτών, επέβαλαν ένα νέο θεσμό ανώτατης εκπαίδευσης, αυτό του Ανοικτού Πανεπιστημίου, το οποίο είναι φύσει σχεδιασμένο να λειτουργεί στη βάση της εξ αποστάσεως εκπαίδευσης και να υλοποιεί ουσιαστικά την απαίτηση της διαβίου μάθησης.

Από τη μια πλευρά, οι οικονομικές συνθήκες, με το πάγιο αίτημα της διαρκούς ανάπτυξης της οικονομίας των κρατών και τη διαρκή ποσοστιαία αύξηση του πληθυσμού της τρίτης ηλικίας, επιβάλλουν νωρίτερη συμβολή των νέων στις παραγωγικές διεργασίες και ει δυνατόν ταυτόχρονη εισδοχή στις διαδικασίες μάθησης και εργασίας. Οι κοινωνικές συνθήκες από την άλλη, με τη διαρκή αναδιαμόρφωση και μετάλλαξη των περισσότερων επαγγελματιών, πλην ίσως των παραδοσιακών, και την εισδοχή και των δύο φύλων σε όλους τους επαγγελματικούς χώρους, επιβάλλουν μεγαλύτερες ταχύτητες προσαρμογής και συνεχή επαγγελματική κατάρτιση και επιμόρφωση. Ο τρίτος άξονας, αυτός των

τεχνολογικών εξελίξεων, με την εκθετική πρόοδο που συντελείται στις επικοινωνίες, τη δυνατότητα σχεδόν άπειρης αποθήκευσης πληροφοριών και την αστραπιαία διάδοσή τους σε όλο τον Κόσμο έρχονται να συμβάλουν με ένα δεύτερο κύμα πίεσης πάνω στους οικονομικούς και κοινωνικούς όρους της ζωής. Τέλος, μέσα από την επιζητούμενη εναρμόνιση σε όλους σχεδόν τους τομείς και τη διαμόρφωση του Ευρωπαϊκού γίνεσθαι ξεπηδά η απαίτηση για μια Ευρώπη που να καταστεί, ει δυνατόν μέχρι το 2010, η ικανότερη και ανταγωνιστικότερη δύναμη στην οικονομία, την εκπαίδευση και την έρευνα. Επομένως, η Κυπριακή Πολιτεία έπραξε πολύ ορθά με τη θέσπιση ειδικού νόμου που διέπει την ίδρυση και λειτουργία ενός νέου ιδρύματος ανωτάτου επιπέδου, κατ' εξοχήν βασισμένου στις νέες αυτές συνθήκες, του Ανοικτού Πανεπιστημίου Κύπρου.

Το Ανοικτό Πανεπιστήμιο είναι το δεύτερο κρατικό πανεπιστήμιο της Κύπρου και παρέχει πλήρως αναγνωρισμένα πτυχιακά και μεταπτυχιακά προγράμματα με τη μεθοδολογία της ανοικτής και εξ αποστάσεως εκπαίδευσης και με δόμηση Θεματικών Ενότητων πάνω στη βάση των Ευρωπαϊκών Πιστωτικών Μονάδων (European Credit Transfer System ECTS). Σύντομα θα παρέχει επίσης εκπαιδευτικά και επιμορφωτικά προγράμματα μικρής διάρκειας, για έμπρακτη



υλοποίηση του θεσμού της δια βίου εκπαίδευσης, επίσης με πίστωση μονάδων ECTS, μέσα από την οποία δίνεται η δυνατότητα ενδυνάμωσης της κινητικότητας των φοιτητών στον ενιαίο Ευρωπαϊκό χώρο ανώτατης εκπαίδευσης. Ήδη, για του λόγου το αληθές, στα πρώτα δύο μεταπτυχιακά προγράμματα που προσφέρει το Ανοικτό Πανεπιστήμιο Κύπρου συμμετέχουν και ομάδες φοιτητών από την Ελλάδα.

Από τη φύση των φοιτητών του (κατά βάση εργαζόμενοι) και της διδασκαλίας που προσφέρει το Ανοικτό Πανεπιστήμιο, το αρθρωτό σύστημα των μαθημάτων του και τη διάρθρωση του εκπαιδευτικού του έργου σε προγράμματα που υπάγονται σε Σχολές και όχι Τμήματα, το Ανοικτό Πανεπιστήμιο μπορεί να συμβάλει ουσιαστικά, και όχι μόνον κατ' όνομα, στο σχεδιασμό και την προσφορά νέων, καινοτόμων προγραμμάτων, με στόχο τον εκσυγχρονισμό και την αναβάθμιση οργανισμών, φορέων, εταιρειών, υπηρεσιών και θεσμών της κοινωνίας, καθώς επίσης και τη στήριξη των αποδήμων και τη διατήρηση των πολιτιστικών μας στοιχείων.

Το Ανοικτό Πανεπιστήμιο υπόσχεται να δώσει το δικό του στίγμα στον Κυπριακό και ευρύτερο Ευρωπαϊκό χώρο, προσφέροντας στους φοιτούντες στα προγράμματα σπουδών και στα επιμορφωτικά του προγράμματα τη χρήση της πιο σύγχρονης δυνατής τεχνολογικής υποδομής και εκπαιδευτικής μεθοδολογίας. Για το σκοπό αυτό, εκ μέρους της Διοικούσας Επιτροπής του Ιδρύματος, ζητάμε από την Κυπριακή Πολιτεία, το άμεσα ενδιαφερόμενο κοινό, την ευρύτερη

κοινωνία στους χώρους λειτουργίας του Ιδρύματος και τους απόδημους συμπατριώτες μας, που αποτελούν μια από τις γενεσιουργές αιτίες της ίδρυσης του Ανοικτού Πανεπιστημίου, την αμέριστη συμπαράσταση και ενίσχυση στο δύσκολο έργο που αναλαμβάνουμε.

Μέσα από τον πρώτο αυτό Οδηγό Σπουδών που εγκαινιάζει την έναρξη της λειτουργίας του Ανοικτού Πανεπιστημίου Κύπρου, παρουσιάζονται οι αναγκαιότητες και οι στόχοι της ίδρυσής του, τα ιδιαίτερα χαρακτηριστικά του, η δομή του, η διάρθρωση των διοικητικών του τομέων, τα πρώτα προγράμματα σπουδών που προσφέρει κατά το ακαδημαϊκό έτος 2006-2007 και η τεχνολογία που υιοθετείται από το Ανοικτό Πανεπιστήμιο.

Με την ευκαιρία αυτή θα ήθελα να εκφράσω τις ευχαριστίες όλων μας προς το Ελληνικό Ανοικτό Πανεπιστήμιο, για την έμπρακτη και γόνιμη συνεργασία και στήριξη του έργου μας.

Τελειώνοντας, εύχομαι στο ακαδημαϊκό και διοικητικό προσωπικό του Πανεπιστημίου, που δούλεψε τόσο σκληρά και υποδειγματικά κατά τους τελευταίους μήνες, κάθε επιτυχία και καλή συνέχεια. Εύχομαι επίσης στους πρώτους φοιτητές μας να αριστεύσουν στις σπουδές και επαγγελματικές τους επιδιώξεις και να προσφέρουν στην κοινωνία μια ισχυρή και ποιοτική παρουσία στον τομέα τους.

Καθηγητής Πάνος Ραζής
Πρόεδρος Διοικούσας Επιτροπής



Η Διοικούσα Επιτροπή του Ανοικτού Πανεπιστημίου Κύπρου

Πρόεδρος:

Πάνος Ραζής

Καθηγητής Φυσικής του Πανεπιστημίου Κύπρου

Αντιπρόεδρος:

Γεώργιος Φιλοκύπρου

*Ομότιμος Καθηγητής Πληροφορικής και Τηλεπικοινωνιών
του Πανεπιστημίου Αθηνών*

Μέλη:

Χριστόδουλος Γιαλλουρίδης

Αναπλ. Καθηγητής Διεθνούς Πολιτικής του Παντείου Πανεπιστημίου

Φώτιος Γραβάνης

*Καθηγητής Φυτοπροστασίας του Τμήματος Φυτικής
Παραγωγής του Τ.Ε.Ι. Λαρίσης*

Ανδρέας Ορφανίδης

*Κοσμήτορας Ακαδημαϊκών Υποθέσεων
και Καθηγητής Κοινωνικών Επιστημών του Cyprus College*

Μιχαλάκης Πηλαβάκης

*Επισκέπτης Καθηγητής Αρχιτεκτονικής του Πανεπιστημίου
"La Sapienza" της Ρώμης*

Αντώνης Τσακμάκης

*Αναπλ. Καθηγητής Αρχαίας Ελληνικής Φιλολογίας
του Πανεπιστημίου Κύπρου*



«Ο αείμνηστος Υπουργός Παιδείας και Πολιτισμού κος Πεύκιος Γεωργιάδης, με τον Πρόεδρο, Αντιπρόεδρο, τα Μέλη της Διοικούσας Επιτροπής και το Διευθυντή Διοίκησης και Οικονομικών του Ανοικτού Πανεπιστημίου, τη Γενική Διευθύντρια και ένα Διευθυντικό στέλεχος του Υπουργείου, στη δημοσιογραφική διάσκεψη που διεξήχθη με την έναρξη της λειτουργίας του Ανοικτού Πανεπιστημίου Κύπρου»

Ανοικτή και Εξ Αποστάσεως Εκπαίδευση





Ανοικτή και Εξ Αποστάσεως Εκπαίδευση

ΘΕΣΜΟΣ

Ένα από τα θεμελιώδη δικαιώματα και καθοριστικός παράγοντας για την εξέλιξη του ανθρώπου είναι η δια βίου μάθηση, το ιδεώδες της οποίας στηρίζεται στο χρέος της κοινωνίας να παρέχει ποικίλες εκπαιδευτικές ευκαιρίες και να διασφαλίζει σε αυτές πρόσβαση σε όλες τις κοινωνικές ομάδες ανεξάρτητα από ηλικίες και οικονομικές δυνατότητες.

Αυτό το πρότυπο της δια βίου μάθησης ήρθε ουσιαστικά να υλοποιήσει η ανοικτή και εξ αποστάσεως εκπαίδευση, βασική φιλοσοφία της οποίας είναι αυτό που διακήρυξε ο Δημόκριτος, ότι η παιδεία είναι μια δια βίου λειτουργία και δεν υπάρχουν στατικές γνώσεις, αλλά η γνώση και η αλήθεια αναπτύσσεται και ανταποκρίνεται κάθε φορά στην πραγματικότητα.

Η ανοικτή και εξ αποστάσεως εκπαίδευση παρουσιάστηκε ως ένα εναλλακτικό εκπαιδευτικό σύστημα για να συμπληρώσει τα κενά της παραδοσιακής εκπαίδευσης και όχι για να την αντικαταστήσει. Η ανοικτή εκπαίδευση προσφέρει τη δυνατότητα στους σπουδαστές να ξεπεράσουν τους περιορι-

σμούς που συνδέονται με τα παραδοσιακά εκπαιδευτικά ιδρύματα, όπως είναι η απαίτηση φυσικής παρουσίας του φοιτητή στις αίθουσες διδασκαλίας, οι εισαγωγικές εξετάσεις, το μικρό φάσμα ηλικιών, κ.α.

Η διακήρυξη της Μπολόνια που προβάλλεται έντονα τελευταία, αποτελεί σοβαρή ένδειξη ότι η εκπαίδευση έχει αποκτήσει ένα παγκοσμιοποιημένο χαρακτήρα και ο θεσμός της ανοικτής και εξ αποστάσεως εκπαίδευσης αναδεικνύεται ως ο κατάλληλος τρόπος για τη διαμόρφωση κοινής εκπαιδευτικής πολιτικής και τη γεφύρωση διαφορών που δεν είναι δυνατό να πετύχει ο συμβατικός τύπος εκπαίδευσης.

Αν και οι σπουδές με το σύστημα αυτό έχουν από καιρού εξελιχθεί σε άλλες χώρες, η ανοικτή και εξ αποστάσεως εκπαίδευση αποτελεί μια πρόσφατη καινοτομία στον Κυπριακό χώρο. Παγκόσμια, ξεκίνησε με την προσφορά σπουδών μερικής φοίτησης με μαθήματα μέσω ταχυδρομείου, προχώρησε με τη χρήση μέσων όπως η τηλεόραση και το ραδιόφωνο και σήμερα αξιοποιεί τα πλέον σύγχρονα τεχνολογικά μέσα.



Η γένεση του Ανοικτού Πανεπιστημίου Κύπρου προσφέρει στην Κυπριακή κοινωνία τη δια βίου μάθηση, η οποία πρέπει να αποτελεί θεμελιώδη αξία και επιλογή του ανθρώπου. Επιπλέον η μόρφωση δεν αποτελεί μια στατική κατάσταση και δεν μπορεί να θεωρείται ποτέ ολοκληρωμένη. Είναι αντίθετα μια δυναμική διαδικασία σε συνεχή ανάπτυξη και εξέλιξη.

ΜΕΘΟΔΟΛΟΓΙΑ

Στο πλαίσιο των στόχων τους, και ανάλογα με την εποχή και το επίπεδο της τεχνολογίας, τα Ανοικτά Πανεπιστήμια διαμορφώνουν και εξελίσσουν τη μεθοδολογία και τις τεχνικές για την ανοικτή και εξ αποστάσεως εκπαίδευση. Από την εκπαίδευση δια αλληλογραφίας προχωρήσαμε στη μάθηση μέσω τηλεόρασης και ραδιοφώνου, για να φτάσουμε στην εκπαίδευση μέσω χρήσης σύγχρονων τεχνολογιών όπως είναι το διαδίκτυο και ο παγκόσμιος ιστός

(WWW). Συγκεκριμένα, έχοντας τη δυνατότητα συνδυασμού εικόνας, κειμένου, ήχου αλλά και βίντεο και ευνοώντας την αλληλεπίδραση εκπαιδευτών και εκπαιδευόμενων, ο παγκόσμιος ιστός προβάλλεται ως ένα από τα σημαντικότερα, αν όχι το σπουδαιότερο εκπαιδευτικό όργανο της σύγχρονης εποχής.



Στο ανοικτό σύστημα, οι διαδικασίες διδασκαλίας και μάθησης διαμορφώνονται ανάλογα, ώστε να ανταποκριθούν στις ιδιαιτερότητες της εξ αποστάσεως εκπαίδευσης και για να λειτουργήσουν προς όφελος του εκπαιδευόμενου προσφέροντας εξατομικευμένη μάθηση. Η παιδαγωγική μεθοδολογία της ανοικτής και εξ

αποστάσεως εκπαίδευσης καλεί τον εκπαιδευόμενο να αυτονομηθεί από το παραδοσιακό δασκαλοκεντρικό μοντέλο και να διαχειριστεί με τον πιο παραγωγικό τρόπο το εκπαιδευτικό υλικό, ανεξάρτητα από τον τύπο και τη μορφή

Η ανοικτή εκπαίδευση προσφέρει τη δυνατότητα στους σπουδαστές να ξεπεράσουν τους περιορισμούς που συνδέονται με τα παραδοσιακά εκπαιδευτικά ιδρύματα





που ακολουθεί (έντυπο, ψηφιακό, οπτικοακουστικό), το οποίο πρέπει να είναι γραμμένο με τρόπο που να ενθαρρύνει και να υποστηρίζει την ατομική κατάκτηση της γνώσης.

Η ποιότητα, τόσο της σύγχρονης όσο και της ασύγχρονης, επικοινωνίας μεταξύ διδάσκοντα και διδασκόμενου, μεγιστοποιείται με την αξιολόγηση των σύγχρονων τεχνολογικών μέσων.

Πιο συγκεκριμένα, η σύγχρονη εκπαίδευ-

ση απαιτεί την παρουσία του διδακτικού προσωπικού σε προκαθορισμένο χρόνο, κατά τον οποίο οι εκπαιδευόμενοι έχουν τη δυνατότητα διαδραστικής επικοινωνίας μαζί του, δημιουργώντας έτσι μια εικονική τάξη. Αντίθετα, χαρακτηριστικό της ασύγχρονης εκπαίδευσης είναι ότι μέσω τεχνολογικών μέσων, ο εκπαιδευόμενος επιλέγει το χρόνο ενασχόλησής του με το εκπαιδευτικό υλικό.

τεχνολογία



Έχοντας τη δυνατότητα συνδυασμού εικόνας, κειμένου, ήχου αλλά και βίντεο και ευνοώντας την αλληλεπίδραση εκπαιδευτών και εκπαιδευόμενων, ο παγκόσμιος ιστός προβάλλεται ως ένα από τα σημαντικότερα, αν όχι το σπουδαιότερο εκπαιδευτικό όργανο της σύγχρονης εποχής





ΔΙΕΘΝΕΙΣ ΦΟΡΕΙΣ ΓΙΑ ΕΞ ΑΠΟΣΤΑΣΕΩΣ ΕΚΠΑΙΔΕΥΣΗ

Οι πιο σημαντικοί Διεθνείς Οργανισμοί που ασχολούνται με την ανοικτή και εξ αποστάσεως εκπαίδευση είναι οι ακόλουθοι (περισσότερες πληροφορίες για τον καθένα από αυτούς είναι διαθέσιμες στις διευθύνσεις τους στο διαδίκτυο):

- **European Association of Distance Teaching Universities (EADTU)**

www.eadtu.nl

Ευρωπαϊκός Οργανισμός στον οποίο μετέ-

χουν τα Ευρωπαϊκά πανεπιστήμια ανοικτής και εξ αποστάσεως εκπαίδευσης, καθώς και οι αντίστοιχοι εθνικοί φορείς ινστιτούτων ανώτατης εκπαίδευσης που ενεργοποιούνται στον τομέα της εξ αποστάσεως εκπαίδευσης και της ηλεκτρονικής μάθησης.

- **International Council for Open and Distance Education (ICDE)**

www.icde.org

Το Διεθνές Συμβούλιο για την ανοικτή και εξ αποστάσεως εκπαίδευση, το οποίο υπηρχει ως ένα διεθνές δίκτυο ινστιτούτων - μελών που ασχολούνται με θέματα Online, Flexible και Blended Learning, συμπεριλαμβανομένης της ηλεκτρονικής μάθησης (e-learning) και της εξ αποστάσεως εκπαίδευσης.

- **European Distance and E-Learning Network (EDEN)**

www.eden-online.org/eden.php

Ευρωπαϊκός Σύνδεσμος σε θέματα ανοικτής, ευέλικτης και εξ αποστάσεως ηλεκτρονικής μάθησης με ευρεία συμμετοχή, στον οποίο μετέχουν ως μέλη ινστιτούτα, δίκτυα και άτομα.



- **The International Association for Distance Learning (IADL)**

www.iadl.org.uk

Διεθνής Φορέας με στόχο την προώθηση της ποιότητας στην εξ αποστάσεως εκπαίδευση και κατάρτιση και την παροχή της σχετικής αναγνώρισης στα ανοικτά και εξ αποστάσεως προγράμματα και τους παροχείς τους. Μέλη του Φορέα αυτού είναι κολλέγια, πανεπιστήμια, σχολεία, elearning websites, ιδιωτικές εταιρείες παροχής εκπαίδευσης, τμήματα παροχής κατάρτισης και εθνικοί κυβερνητικοί οργανισμοί.

- **European Association for Distance Learning (EADL)**

www.eadl.org

Ευρωπαϊκός Σύνδεσμος σχολείων, ινστιτούτων και ατόμων που εργάζονται στον τομέα της εκπαίδευσης δια αλληλογραφίας και εξ αποστάσεως.

- **Distance Education and Training Council**

www.detc.org

Φορέας για σπουδές δια αλληλογραφίας και εξ αποστάσεως εκπαίδευσης, με στόχο την ανάπτυξη και διατήρηση ινστιτούτων υψηλής ποιότητας, εκπαιδευτικά άρθρων και ευρέως αποδεκτών, τα οποία παρέχουν εξ αποστάσεως εκπαίδευση και ανεξάρτητη μάθηση.

- **The Commonwealth of Learning (COL)**

www.col.org/colweb/site

Διακυβερνητικός Οργανισμός, ο οποίος ιδρύθηκε από αρχηγούς χωρών της Κοινοπολιτείας, με στόχο την ενθάρρυνση της ανάπτυξης και από κοινού διανομής γνώσεων, πηγών και τεχνολογίας για ανοικτή και εξ αποστάσεως εκπαίδευση. Ουσιαστικά, ο Οργανισμός αυτός βοηθά τις αναπτυσσόμενες χώρες να καλυτερεύσουν την πρόσβασή τους σε ποιοτική εκπαίδευση και κατάρτιση.



Σπουδές στο Ανοικτό Πανεπιστήμιο Κύπρου



Σπουδές στο Ανοικτό Πανεπιστήμιο Κύπρου

ΤΟ ΑΝΟΙΚΤΟ ΠΑΝΕΠΙΣΤΗΜΙΟ ΚΥΠΡΟΥ

Σε μια σύγχρονη εποχή, με ραγδαίες εξελίξεις στην οικονομία, στις κοινωνικές δομές και στην τεχνολογία, διαμορφώνονται ανάλογα και οι εκπαιδευτικές ανάγκες του τόπου. Σε αυτό το περιβάλλον, τα Ανοικτά Πανεπιστήμια ακμάζουν, καθώς διαθέτουν τη δυναμική ανάπτυξης ενός ευέλικτου συστήματος μάθησης, το οποίο μπορεί να ανταποκριθεί στις σύγχρονες ανάγκες της τριτοβάθμιας εκπαίδευσης.

Η Κυπριακή Κυβέρνηση, αναγνωρίζοντας τις ανάγκες αυτές προέβη στη σύσταση Προπαρασκευαστικής Επιτροπής για ίδρυση Ανοικτού Πανεπιστημίου στην Κύπρο το 2001. Ολοκληρώνοντας τις εργασίες της το 2002, η Επιτροπή αυτή υπέβαλε λεπτομερείς προτάσεις στο Υπουργικό Συμβούλιο, το οποίο με τη σειρά του προώθησε για ψήφιση στη Βουλή των Αντιπροσώπων νομοσχέδιο για ίδρυση και λειτουργία Ανοικτού Πανεπιστημίου στην Κύπρο.

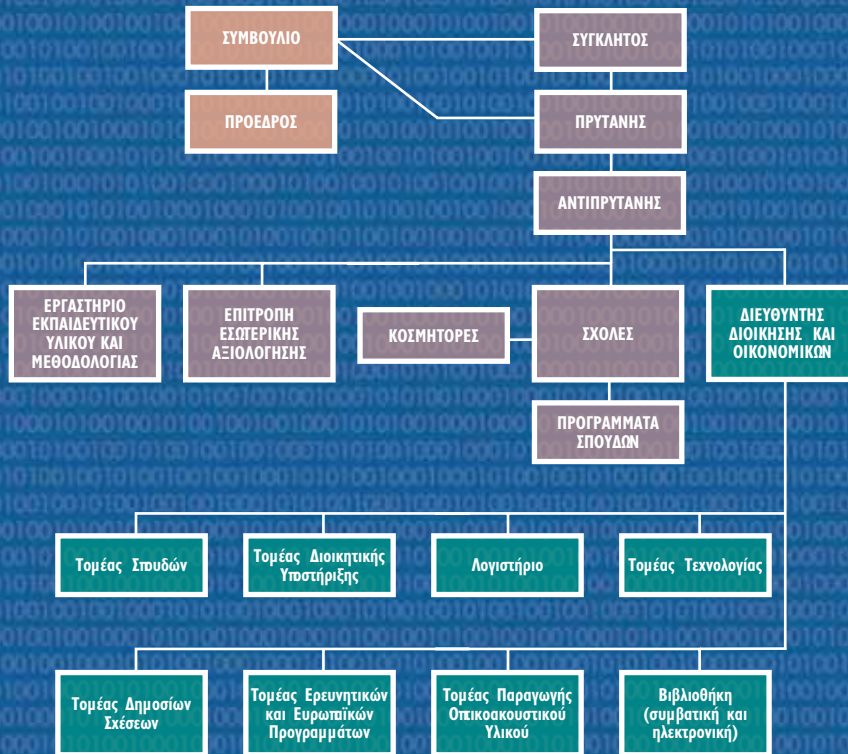
Το Ανοικτό Πανεπιστήμιο Κύπρου ιδρύθηκε με το Νόμο Ν. 234 (I) / 2002, ως αυτοτελές και αυτοδιοικούμενο Ανώτατο Εκπαιδευτικό Ίδρυ-



μα και είναι νομικό πρόσωπο δημοσίου δικαίου με έδρα τη Λευκωσία. Το Ανοικτό Πανεπιστήμιο, μέχρι την αυτονόμησή του, διοικείται σύμφωνα με το σχετικό νόμο από Διοικούσα Επιτροπή, με στόχο τη δημιουργία ενός ιδρύματος υψηλών ακαδημαϊκών προδιαγραφών που θα ικανοποιήσει τις κοινωνικές και εκπαιδευτικές ανάγκες του τόπου και θα λειτουργήσει με επιτυχία ως ιστός γνώσης και ενσωμάτωσης του συνόλου του Κυπριακού λαού.



Η Οργανωτική Δομή του Ανοικτού Πανεπιστημίου



Σημ.: Μέχρι την αυτονόμηση του Ανοικτού Πανεπιστημίου Κύπρου τα καθήκοντα του Συμβουλίου, της Συγκλήτου και των Σχολών ασκεί η Διοικούσα Επιτροπή





ΟΡΓΑΝΩΤΙΚΗ ΔΟΜΗ

Τα όργανα Διοίκησης του Ανοικτού Πανεπιστημίου, όπως αυτά φαίνονται στο οργανόγραμμα είναι το Συμβούλιο, η Σύγκλητος, ο Πρύτανης, ο Αντιπρύτανης, οι Κοσμητείες και οι Κοσμήτορες. Το Συμβούλιο ασκεί τις εξουσίες και εκτελεί τα καθήκοντα που προνοεί ο νόμος για την ίδρυση και λειτουργία του Ανοικτού Πανεπιστημίου Κύπρου. Η Σύγκλητος είναι το ανώτατο ακαδημαϊκό όργανο του Πανεπιστημίου και αποτελείται από τον Πρύτανη ο οποίος και είναι και Πρόεδρος της Συγκλήτου, τον Αντιπρύτανη, ένα μέλος του Διδακτικού Ερευνητικού Προσωπικού (ΔΕΠ) από κάθε Σχολή και το Διευθυντή του Εκπαιδευτικού Υλικού και Εκπαιδευτικής Μεθοδολογίας.

Στις συνεδριάσεις της Συγκλήτου συμμετέχουν χωρίς δικαίωμα ψήφου ο Διευθυντής Διοίκησης και Οικονομικών ο οποίος εκτελεί και χρέη γραμματέως της Συγκλήτου καθώς και δυο (2) εκπρόσωποι των φοιτητών που υποδεικνύονται από τη Φοιτητική Ένωση.

Η Κοσμητεία είναι το ανώτατο όργανο της Σχολής και αποτελείται από τον Κοσμήτορα –που είναι ο επικεφαλής της Σχολής-

και όλα τα μέλη ΔΕΠ της Σχολής. Ο Διευθυντής Διοίκησης και Οικονομικών διορίζεται από το Συμβούλιο και είναι επικεφαλής των Οικονομικών και Διοικητικών Υπηρεσιών του Ανοικτού Πανεπιστημίου.

Μέχρι την αυτονόμηση του Ανοικτού Πανεπιστημίου Κύπρου τα καθήκοντα του Συμβουλίου, της Συγκλήτου και των Σχολών, ασκεί η Διοικούσα Επιτροπή.

Στη Γραμματεία της Διοικούσας Επιτροπής, συμμετέχει στο μεταβατικό στάδιο, κατόπιν απόφασης του Υπουργικού Συμβουλίου, ο κος Ευστάθιος Μιχαήλ (σημερινή θέση: Διευθυντής Ανωτέρας και Ανωτάτης Εκπαίδευσης, Υπουργείο Παιδείας και Πολιτισμού).

ΑΠΟΣΤΟΛΗ ΚΑΙ ΣΤΟΧΟΙ

Το Ανοικτό Πανεπιστήμιο Κύπρου παρέχει τη δυνατότητα: (α) σε πολίτες που για οποιοδήποτε λόγο δεν κατέστη δυνατό να σπουδάσουν ή να ολοκληρώσουν τις πανεπιστημιακές τους σπουδές, να το πραγματοποιήσουν και (β) σε κατόχους πανεπιστημιακού πτυχίου να σπουδάσουν σε μεταπτυχιακό επίπεδο, ή ακόμη και σε ένα άλλο γνωστικό αντικείμενο που εκτιμούν ότι θα τους είναι χρήσιμο για την επαγγελματική τους ανέλι-


ΕΞ ΑΠΟΣΤΑΣΕΩΣ ΕΚΠΑΙΔΕΥΣΗ

Το Ανοικτό Πανεπιστήμιο προσφέρει πτυχιακά και μεταπτυχιακά προγράμματα σπουδών, καθώς επίσης και εκπαιδευτικά / επιμορφωτικά προγράμματα σύντομης διάρκειας με τη μέθοδο της ανοικτής και εξ αποστάσεως εκπαίδευσης



Σπουδές στο Ανοικτό Πανεπιστήμιο Κύπρου





ξη. Παράλληλα, το Πανεπιστήμιο, με ειδικά εκπαιδευτικά και επιμορφωτικά προγράμματα σύντομης διάρκειας παρέχει στους πολίτες τη δυνατότητα να επιμορφώνονται σε αντικείμενα αιχμής κατά τη διάρκεια της επαγγελματικής τους σταδιοδρομίας.

Το Ανοικτό Πανεπιστήμιο Κύπρου προσφέρει πτυχιακά και μεταπτυχιακά προγράμματα σπουδών, καθώς επίσης και εκπαιδευτικά / επιμορφωτικά προγράμματα σύντομης διάρκειας με τη μέθοδο της ανοικτής και εξ αποστάσεως εκπαίδευσης. Όραμα του Ανοικτού Πανεπιστημίου είναι η προαγωγή της επιστημονικής γνώσης και έρευνας και η ανάπτυξη τεχνολογίας και μεθοδολογίας στην ανοικτή και εξ αποστάσεως εκπαίδευση. Αποστολή του είναι η προσφορά στην πολιτιστική και κοινωνικοοικονομική πρόοδο της Κύπρου.

Το Ανοικτό Πανεπιστήμιο είναι ισότιμο με όλα τα αναγνωρισμένα Πανεπιστήμια του κόσμου, ανεξάρτητα από τη μεθοδολογία που χρησιμοποιούν. Τα προγράμματά του είναι δομημένα στη βάση Θεματικών Ενοτήτων (Θ.Ε.) με το σύστημα των Ευρωπαϊκών Πιστωτικών Μονάδων (ECTS). Έτσι δίνεται η δυνατότητα στους φοιτητές να έχουν αμφίδρομη σχέση μετα-

ξύ των παραδοσιακών πανεπιστημίων και του Ανοικτού Πανεπιστημίου Κύπρου.

Ουσιαστικά, το Ανοικτό Πανεπιστήμιο Κύπρου φιλοδοξεί να δώσει το δικό του στίγμα στον Κυπριακό και ευρύτερο Ευρωπαϊκό χώρο, προσφέροντας στους φοιτητές την πιο σύγχρονη δυνατή τεχνολογική υποδομή και εκπαιδευτική μεθοδολογία.

ΟΙ ΤΙΤΛΟΙ ΣΠΟΥΔΩΝ ΤΟΥ ΑΝΟΙΚΤΟΥ ΠΑΝΕΠΙΣΤΗΜΙΟΥ ΚΥΠΡΟΥ...

Το Ανοικτό Πανεπιστήμιο Κύπρου παρέχει τους ακόλουθους τίτλους σπουδών:

- Πτυχίο
- Μεταπτυχιακό Τίτλο Ειδίκευσης (Μάστερ)
- Διδακτορικό
- Πιστοποιητικό Προπτυχιακής Επιμόρφωσης
- Πιστοποιητικό Μεταπτυχιακής Επιμόρφωσης
- Πιστοποιητικό Παρακολούθησης Θεματικής Ενότητας

Πτυχίο

Για την απόκτηση πτυχίου απαιτείται η επιτυχής παρακολούθηση και εξέταση τουλάχιστον δώδεκα (12) Θεματικών Ενοτήτων (Θ.Ε.). Η εγγραφή προϋποθέτει την κατοχή απολυτήριου τίτλου δευτεροβάθμιας εκπαίδευσης.



Μεταπτυχιακός Τίτλος Ειδίκευσης (Μάστερ)

Για την απόκτηση Μεταπτυχιακού Τίτλου Ειδίκευσης σε επίπεδο Μάστερ απαιτείται ανάλογα με το Πρόγραμμα Σπουδών η επιτυχής παρακολούθηση και εξέταση τριών (3) ή τεσσάρων (4) Θ.Ε. και η εκπόνηση διπλωματικής εργασίας, εάν απαιτείται από το Πρόγραμμα. Η εγγραφή σε μεταπτυχιακό Πρόγραμμα Σπουδών προϋποθέτει πτυχίο ή ισότιμο τίτλο ανώτατης εκπαίδευσης.

Διδακτορικό

Για την απόκτηση Διδακτορικού απαιτείται η κατοχή συναφούς μεταπτυχιακού τίτλου και η συγγραφή διδακτορικής διατριβής.

Πιστοποιητικό Προπτυχιακής Επιμόρφωσης

Το Πιστοποιητικό απονέμεται σε προπτυχιακούς φοιτητές που έχουν εισαχθεί στο Ανοικτό Πανεπιστήμιο Κύπρου και έχουν ολοκληρώσει επιτυχώς Πρόγραμμα Προπτυχιακής Επιμόρφωσης, συγκεκριμένης χρονικής διάρκειας, το οποίο ορίζεται με απόφαση της Συγκλήτου και είναι πάντως θεσμικά, μικρότερης διάρκειας εκείνης που απαιτείται για την απόκτηση πτυχίου.

Πιστοποιητικό Μεταπτυχιακής Επιμόρφωσης

Το Πιστοποιητικό απονέμεται σε μεταπτυχιακούς φοιτητές που έχουν εισαχθεί στο Ανοικτό Πανεπιστήμιο Κύπρου και έχουν ολοκληρώσει επιτυχώς Πρόγραμμα Μεταπτυχιακής Επιμόρφωσης, συγκεκριμένης χρονικής διάρκειας, το οποίο ορίζεται με απόφαση της Συγκλήτου και είναι πάντως θεσμικά, μικρότερης διάρκειας εκείνης που απαιτείται για την απόκτηση Μεταπτυχιακού Τίτλου Ειδίκευσης (Μάστερ).


Πιστοποιητικό Παρακολούθησης Θεματικής Ενοτήτας

Το Πιστοποιητικό παρέχεται σε φοιτητές του Ανοικτού Πανεπιστημίου Κύπρου, με την προϋπόθεση επιτυχούς παρακολούθησης και εξέτασης σε μία Θ.Ε.

... ΚΑΙ Η ΠΡΟΣΦΟΡΑ ΤΩΝ ΠΡΟΓΡΑΜΜΑΤΩΝ ΣΠΟΥΔΩΝ

Η προσφορά των σπουδών στο πλαίσιο κάθε Θεματικής Ενότητας (Θ.Ε.), που είναι ουσιαστικά η λειτουργική μονάδα των Προγραμμάτων Σπουδών, γίνεται με τη μέθοδο της εξ αποστάσεως διδασκαλίας, η οποία στο Ανοικτό Πανεπιστήμιο Κύπρου πραγματοποιείται ως ακολούθως:





Οι φοιτητές λαμβάνουν εκπαιδευτικό υλικό που έχει σχεδιαστεί ειδικά για την εξ αποστάσεως εκπαίδευση. Το υλικό αυτό είναι είτε ψηφιακό και ο φοιτητής το προμηθεύεται μέσω του διαδικτύου σε ψηφιακούς ή/και οπτικοακουστικούς δίσκους (CDs / DVDs), είτε έντυπο υλικό, που αποστέλλεται ταχυδρομικώς.

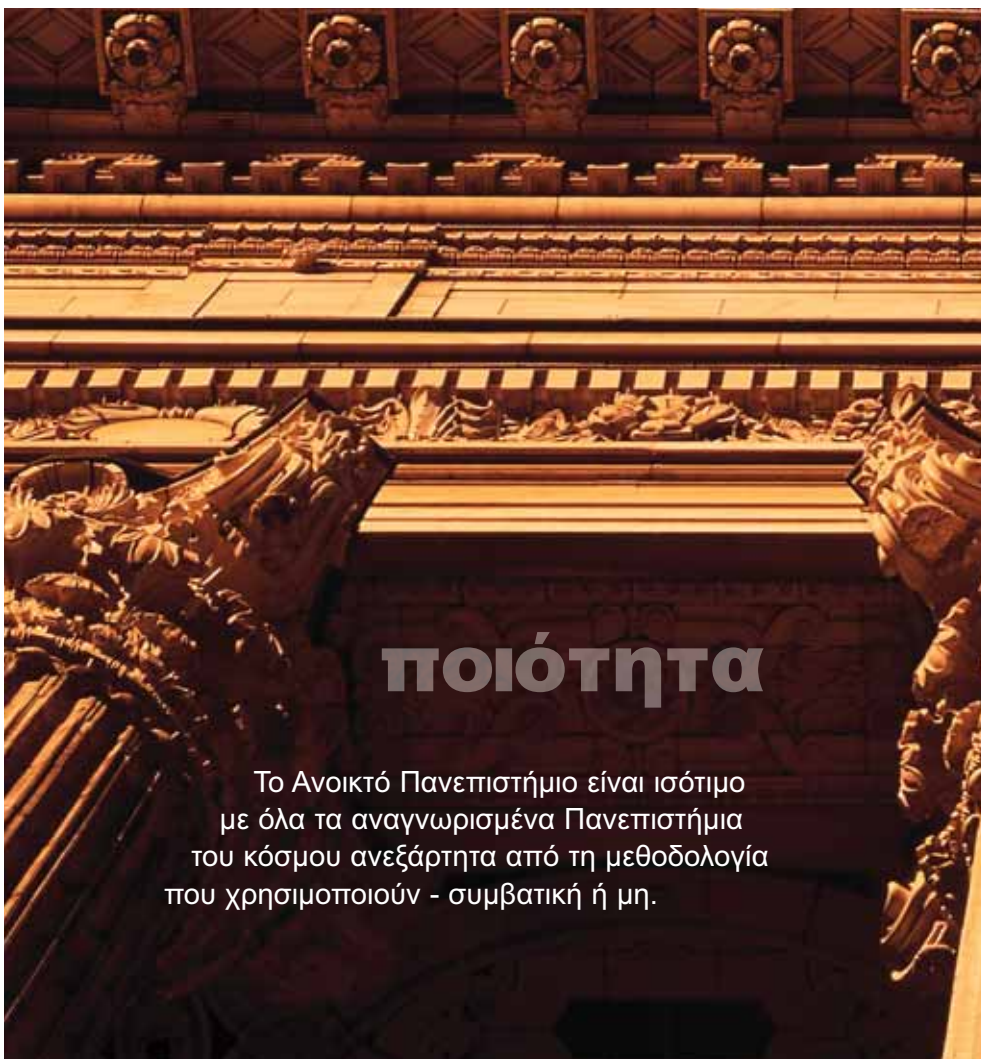
Για να μπορέσουν να ανταποκριθούν στις απαιτήσεις της εξ αποστάσεως διδασκαλίας, οι φοιτητές πρέπει να οργανώσουν το χρόνο τους, έτσι ώστε να μελετούν συστηματικά τις ενότητες του διδακτικού υλικού.

Οι φοιτητές κάθε Θ.Ε. χωρίζονται σε Ομάδες (20 περίπου ατόμων) και την ευθύνη κάθε Ομάδας Φοιτητών αναλαμβάνει ένα μέλος του Διδακτικού Ερευνητικού Προσωπικού (ΔΕΠ) ή του Συνεργαζόμενου Εκπαιδευτικού Προσωπικού (ΣΕΠ) του Ανοικτού Πανεπιστημίου. Ο διδάσκων κάθε Ομάδας προμηθεύει τους φοιτητές του με Χρονοδιάγραμμα Μελέτης, Γραπτών Εργασιών και Ομαδικών Συμβουλευτικών Συναντήσεων (Ο.Σ.Σ.), στο οποίο υποδεικνύονται τα κεφάλαια που οι φοιτητές πρέπει να μελετούν κάθε εβδομάδα, οι ημερομηνίες παράδοσης των γραπτών εργασιών και το χρονοδιάγραμμα των Ο.Σ.Σ.

Ανάλογα με το Πρόγραμμα Σπουδών ένας φοιτητής πρέπει να εκπονήσει τρεις έως τέσσερις γραπτές εργασίες. Κάθε γραπτή εργασία βαθμολογείται με άριστα το 10. Για να εξασφαλιστεί το δικαίωμα συμμετοχής στις τελικές εξετάσεις, ο φοιτητής πρέπει να συγκεντρώσει στις γραπτές εργασίες συνολικό βαθμό που να είναι τουλάχιστον το 50% του αθροίσματος των μονάδων που δυνητικά μπορεί να αποκομίσει με βάση το μέγιστο αριθμό γραπτών εργασιών που μπορούν να υποβληθούν. Ο μέσος όρος της βαθμολογίας των γραπτών εργασιών συμμετέχει στη διαμόρφωση του τελικού βαθμού της Θ.Ε. κατά ένα ποσοστό, ανάλογα με τη Θ.Ε., εφόσον βέβαια ο φοιτητής έχει επιτύχει στις τελικές εξετάσεις.

Η επικοινωνία διδασκόντων και διδασκόμενων πραγματοποιείται, κατά τη διάρκεια της Θ.Ε., με τους εξής τρόπους:


- Τακτική επικοινωνία, είτε ηλεκτρονική είτε τηλεφωνική, σε ώρες τις οποίες καθορίζει ο διδάσκων και στις οποίες οι φοιτητές μπορούν να επικοινωνήσουν μαζί του.
- Σε προκαθορισμένα χρονικά διαστήματα, οι φοιτητές συμμετέχουν σε Ομαδικές Συμβουλευτικές Συναντήσεις (Ο.Σ.Σ.). Αν και η συμμετοχή δεν είναι υποχρεωτική, στις



ποιότητα

Το Ανοικτό Πανεπιστήμιο είναι ισότιμο με όλα τα αναγνωρισμένα Πανεπιστήμια του κόσμου ανεξάρτητα από τη μεθοδολογία που χρησιμοποιούν - συμβατική ή μη.





Ο.Σ.Σ. ο υπεύθυνος διδάσκων έρχεται σε προσωπική επαφή με τους φοιτητές και συζητά μαζί τους διάφορα θέματα που σχετίζονται με το αντικείμενο σπουδών, τους ενημερώνει για πηγές πρόσθετης πληροφόρησης (π.χ. παράλληλα κείμενα, ιστοσελίδες), τους επιλύει τυχόν απορίες και αποσαφηνίζει δυσνόητα σημεία, και τους προετοιμάζει για τις γραπτές εργασίες και τις εξετάσεις. Η ενθάρρυνση και η καθοδήγηση που γίνεται μέσω των Ο.Σ.Σ. είναι ιδιαίτερα σημαντική και είναι προς όφελος των φοιτητών να συμμετέχουν σε αυτές. Οι Ο.Σ.Σ. πραγματοποιούνται τέσσερις με πέντε (4 – 5) φορές κατά τη διάρκεια της Θ.Ε., ανάλογα με το Πρόγραμμα Σπουδών.

- Διαδικτυακές συναντήσεις που λαμβάνουν χώρα σε προκαθορισμένα χρονικά διαστήματα, συχνότερα από ότι οι Ο.Σ.Σ. Οι φοιτητές ενημερώνονται από τον υπεύθυνο διδάσκοντα της Ομάδας τους για τις συναντήσεις που πραγματοποιούνται μέσω του διαδικτύου και κατά τη διάρκεια των οποίων οι διδάσκοντες υποκινούν τη μαθησιακή τους πορεία, εξηγούν τις ενότητες που έχουν μελετήσει οι φοιτητές, επιλύουν απορίες κτλ.

Η γραπτή εξέταση στο τέλος της ακαδη-

μαϊκής περιόδου αποτελεί την τελική και πλέον ουσιαστική αξιολόγηση του φοιτητή για κάθε Θεματική Ενότητα. Σε περίπτωση που φοιτητής αποτύχει στη γραπτή εξέταση, μπορεί να συμμετάσχει στις επαναληπτικές εξετάσεις εντός ενός μηνός.

Σημ.: Αναλυτικές πληροφορίες για τις γραπτές εργασίες και τις τελικές εξετάσεις περιέχονται στο εγχειρίδιο «περί Σπουδών και Φοιτητικών Θεμάτων Γενικοί Εσωτερικοί Κανονισμοί».

ΚΑΝΟΝΙΣΜΟΙ ΣΠΟΥΔΩΝ ΚΑΙ ΦΟΙΤΗΤΙΚΩΝ ΘΕΜΑΤΩΝ

Εγγραφή – Παρακολούθηση Θ.Ε.

Ο αριθμός των θέσεων που παρέχονται σε φοιτητές πτυχιακού και μεταπτυχιακού επιπέδου καθορίζεται ανά Πρόγραμμα Σπουδών από τη Σύγκλητο του Πανεπιστημίου.

Οι φοιτητές σε πτυχιακά προγράμματα έχουν το δικαίωμα εγγραφής, κατ' ανώτατο όριο, σε τρεις (3) Θ.Ε. ανά ακαδημαϊκό έτος, ενώ σε μεταπτυχιακά προγράμματα κατ' ανώτατο όριο, σε δύο (2) Θ.Ε. ανά ακαδημαϊκό έτος.

Για τα Προγράμματα Σπουδών, όπου οι Θ.Ε. είναι δομημένες με τέτοιο τρόπο ώστε να δια-


ειδικά σχεδιασμένο υλικό

Οι φοιτητές λαμβάνουν εκπαιδευτικό υλικό που έχει σχεδιαστεί ειδικά για την εξ αποστάσεως εκπαίδευση.



Σπουδές στο Άνοιχτό Πανεπιστήμιο Κύπρου





τηρείται η λογική του έτους σπουδών, οι φοιτητές πρέπει να εξαντλούν τις Θ.Ε. του προηγούμενου έτους, πριν να έχουν το δικαίωμα εγγραφής σε Θ.Ε. που αφορούν το επόμενο έτος.

Βάσει του ιδρυτικού νόμου του Ανοικτού Πανεπιστημίου Κύπρου, τα δίδακτρα για τα μεταπτυχιακά προγράμματα σπουδών καθορίζονται από το Συμβούλιο του Πανεπιστημίου, ενώ η φοίτηση σε πτυχιακό επίπεδο δεν προϋποθέτει την καταβολή διδάκτρων για πολίτες της Κυπριακής Δημοκρατίας και των κρατών-μελών της Ευρωπαϊκής Ένωσης. Επίσης, η Διοικούσα Επιτροπή του Ανοικτού Πανεπιστημίου Κύπρου, με σχετική απόφαση της, επιτρέπει μειωμένα ή και καθόλου δίδακτρα για πολύτεκνες οικογένειες με τρία ή και περισσότερα εξαρτώμενα τέκνα, και για άτομα με ειδικές ανάγκες.

Αναβολή – Αναστολή – Τερματισμός Φοίτησης

Οι φοιτητές δικαιούνται, εφόσον έχουν ολοκληρώσει με επιτυχία τουλάχιστον μία (1) Θ.Ε., να υποβάλουν ανά πάσα στιγμή αίτηση για αναστολή της φοίτησής τους για χρονικό διάστημα που δεν υπερβαίνει τα δυο (2) έτη.

Εάν, για σοβαρούς λόγους υγείας ή άλλους

σοβαρούς λόγους, ο φοιτητής δεν είναι σε θέση να συμμετάσχει κανονικά στις εκπαιδευτικές διαδικασίες του Πανεπιστημίου, η Σύγκλητος, κατόπιν αιτήματος, διατηρεί το δικαίωμα να παράσχει αναστολή της φοίτησης.

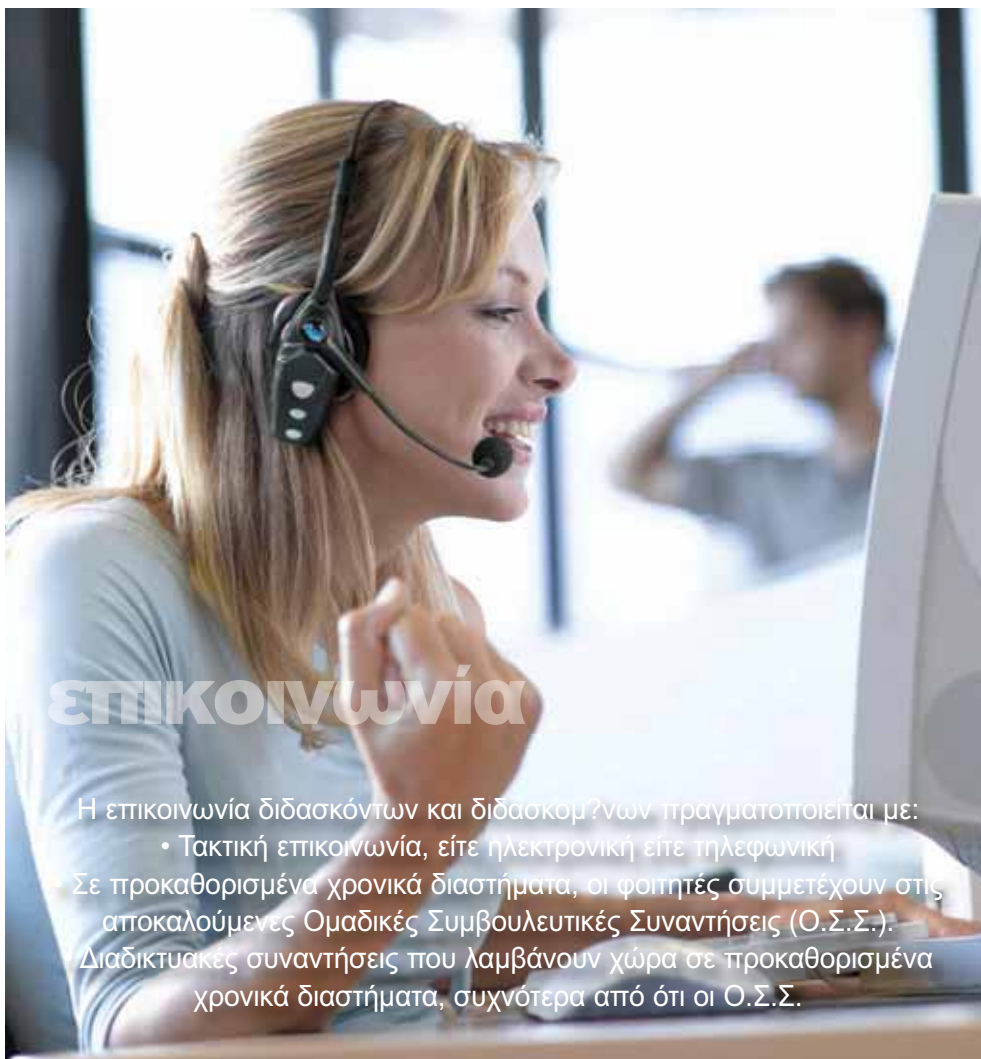
Η περίοδος κατά την οποία ο φοιτητής έχει αναβάλει ή διακόψει τις σπουδές του δεν συνυπολογίζεται ως χρόνος φοίτησης.

Κάθε φοιτητής διατηρεί εξάλλου το δικαίωμα τερματισμού της φοίτησής του στο Ανοικτό Πανεπιστήμιο Κύπρου χωρίς όμως επιστροφή των διδάκτρων που έχει προκαταβάλει.

Σημ.: Οι «περί Σπουδών και Φοιτητικών Θεμάτων Γενικοί Εσωτερικοί Κανονισμοί» παρουσιάζονται σε ξεχωριστό εγχειρίδιο.

ΜΕΛΛΟΝΤΙΚΕΣ ΠΡΟΟΠΤΙΚΕΣ

Η έναρξη της εκπαιδευτικής λειτουργίας του Ανοικτού Πανεπιστημίου Κύπρου και η εισδοχή των πρώτων φοιτητών θέτουν τη βάση για τη δημιουργία ενός ευέλικτου ιδρύματος ανώτατης εκπαίδευσης που υπόσχεται να προσφέρει έμπρακτα στον Κυπριακό και ευρύτερο Ευρωπαϊκό χώρο. Η προσφορά του δεν περιορίζεται μόνο στην εκπαίδευση του ανθρώπινου δυναμικού αλλά συμβάλλει



ΕΠΙΚΟΙΝΩΝΙΑ

Η επικοινωνία διδασκόντων και διδασκομένων πραγματοποιείται με:

- Τακτική επικοινωνία, είτε ηλεκτρονική είτε τηλεφωνική
- Σε προκαθορισμένα χρονικά διαστήματα, οι φοιτητές συμμετέχουν στις αποκαλούμενες Ομαδικές Συμβουλευτικές Συναντήσεις (Ο.Σ.Σ.).
- Διαδικτυακές συναντήσεις που λαμβάνουν χώρα σε προκαθορισμένα χρονικά διαστήματα, συχνότερα από ότι οι Ο.Σ.Σ.



και στην κοινωνική και οικονομική ανάπτυξη του τόπου.

Το Ανοικτό Πανεπιστήμιο Κύπρου, δεν λειτουργεί αποκομμένο από την κοινωνία και την αγορά εργασίας. Πρέπει να αφουγκράζεται, να διαμορφώνει και να προσφέρει Προγράμματα Σπουδών και ενημέρωσης που να ανταποκρίνονται στις ανάγκες της κοινωνίας, αλλά και στις προσδοκίες των πολιτών.

Από το ακαδημαϊκό έτος 2007-2008 δύο νέα Προγράμματα Σπουδών προστίθενται στα υφιστάμενα, το πτυχιακό πρόγραμμα «Σπουδές στον Ελληνικό Πολιτισμό» και το μεταπτυχιακό πρόγραμμα «Ειδίκευση στα Πληροφορικά Συστήματα».

Θεωρώντας ότι η παράδοση και η ιστορία ενός τόπου είναι η βάση πάνω στην οποία κτίζεται ο πολιτισμός του, το Ανοικτό Πανεπιστήμιο προσφέρει το πρόγραμμα «Σπουδές στον Ελληνικό Πολιτισμό», στόχος του οποίου είναι η ανάδειξη των ιδιαίτερων χαρακτηριστικών του Ελληνικού Πολιτισμού και η παρουσίαση της εξέλιξής του μέσα από το ευρύτερο Ευρωπαϊκό πλαίσιο αναφοράς. Το συγκεκριμένο πρόγραμμα θα ενισχυθεί με Θεματικές Ενότητες που αναδύκνουν και παρουσιάζουν τη διαχρονική πορεία της Κυπριακής ιστορίας και παράδοσης.



Η σημερινή κοινωνία της πληροφορίας και των σύγχρονων μεθόδων τηλεπικοινωνιών επιβάλλουν την προσφορά εξειδικευμένων προγραμμάτων που να καταρτίζουν επαρκώς το ανθρώπινο δυναμικό σε συστήματα και μεθόδους αξιοποίησης των νέων τεχνολογιών. Αναγνωρίζοντας το ρόλο της τεχνολογίας στην ανάπτυξη της οικονομίας και της κοινωνίας, το Ανοικτό Πανεπιστήμιο Κύπρου προσφέρει το μεταπτυχιακό πρόγραμμα στα Πληροφορικά Συστήματα, στοχεύοντας ακριβώς στην παροχή εξειδικευμένων γνώσεων και δεξιοτήτων υψηλού επιπέδου στον τομέα της πληροφορικής.

Χαρακτηριστικό του Ανοικτού Πανεπιστημίου Κύπρου είναι η ελευθερία που παρέχει,

τόσο σε απόδημους όσο και σε ξένους φοιτητές, να εγγραφούν στα προγράμματα που προσφέρει. Στόχος και φιλοδοξία είναι να αποτελέσει τον κρίκο που θα συνδέσει τους Έλληνες της Διασποράς με την πατρίδα τους, προσφέροντας Προγράμματα Σπουδών όπως είναι οι «Σπουδές στον Ελληνικό Πολιτισμό», τα οποία συμβάλλουν στη διατήρηση της πολιτιστικής κληρονομιάς, και στην ανάπτυξη επαφών και δραστηριοτήτων, επιχειρηματικών ή άλλων, με τη χώρα καταγωγής τους.

Ανταποκρινόμενο στις ανάγκες της κοινωνίας, και με βάση τους στόχους που θέτει, το Ανοικτό Πανεπιστήμιο Κύπρου θα είναι σύντομα έτοιμο να προσφέρει πέραν των ολοκληρωμένων προγραμμάτων σπουδών, και μεμονωμένες Θεματικές Ενότητες σε τομείς που παρουσιάζουν ιδιαίτερη ζήτηση από την κοινωνία. Από τις προτεραιότητες του Ιδρύματος είναι η ανάπτυξη Θ.Ε. για την κατάρτιση στελεχών στην ανοικτή και εξ αποστάσεως εκπαίδευση, αλλά και διαφόρων Θ.Ε. στο πλαίσιο της δια βίου μάθησης.

Άλλος ένας τομέας που θα αναπτυχθεί για να καλύψει υπάρχουσες ανάγκες της αγοράς εργασίας είναι αυτός της δημοσιογραφίας, με στόχο την ενίσχυση και περαιτέρω



ω εξειδίκευση των επαγγελματιών των μέσων επικοινωνίας.

Επιπρόσθετα, το Ανοικτό Πανεπιστήμιο, θέλοντας να προσφέρει στη διατήρηση της πολιτιστικής μας κληρονομιάς, αποφάσισε να αναπτύξει και να προσφέρει συγκεκριμένες Θεματικές Ενότητες στη γλωσσολογία, Κυπριακή ιστορία, αρχαιολογία και κοινωνική ανθρωπολογία.

Σε τεχνολογικό επίπεδο, και ως απάντηση στην πρόκληση για αξιοποίηση σύγχρονης τεχνολογικής υποδομής, το Ανοικτό Πανεπιστήμιο αναπτύσσει και θα αξιοποιήσει την Ηλεκτρονική Πύλη (e-portal), ένα από τα βασικότερα εργαλεία στα χέρια του σπουδαστή. Η ηλεκτρονική πύλη προσφέρει ουσια-





στικά ένα ολοκληρωμένο σύστημα ηλεκτρονικής εκπαίδευσης, το οποίο καλύπτει την επικοινωνία μεταξύ καθηγητή – φοιτητή και φοιτητή – φοιτητή, τη δημιουργία και τη μετάδοση εκπαιδευτικών προγραμμάτων με πρόσβαση μέσω του διαδικτύου, και το αρχείο φοιτητών και προσωπικού. Βασικές της λειτουργίες, είναι οι Ομαδικές Συμβουλευτικές Τηλε-συναντήσεις και η χρήση σύγχρονης (chat και τηλεδιάσκεψη σε πραγματικό χρόνο) και ασύγχρονης (forum) τεχνολογίας για επικοινωνία με τον καθηγητή.

Εστιάζοντας στον τομέα της έρευνας, ως Πανεπιστήμιο εντασσόμενο στον Ευρωπαϊκό χώρο ανώτατης εκπαίδευσης, το Ανοικτό Πανεπιστήμιο Κύπρου δε θα μπορούσε παρά να έχει ως βασικό στόχο τη στενή συνεργασία

με άλλα Ανώτατα Εκπαιδευτικά Ιδρύματα, τόσο της Ευρωπαϊκής Ένωσης όσο και τρίτων χωρών, με οργανισμούς και με συμπράξεις πανεπιστημίων και επιχειρήσεων, με κύρια επιδίωξη την ουσιαστική παρέμβαση και συμμετοχή του στην ανάπτυξη της Κύπρου στο πλαίσιο ενός Ευρωπαϊκού περιβάλλοντος οικονομικής, κοινωνικής, πολιτιστικής και επιστημονικής προόδου. Η ανάπτυξη διεπιστημονικής έρευνας μέσα από συνεργασίες με ευρωπαϊκά και παγκόσμια δίκτυα ερευνητών, ιδιαίτερα μέσα από τα πλεονεκτήματα που προσφέρει η ανοικτή και εξ' αποστάσεως εκπαίδευση, είναι εξάλλου πάγια στρατηγική του Ανοικτού Πανεπιστημίου που επιδιώκει να λειτουργεί ως ερευνητικό κέντρο δημιουργώντας, αναπτύσσοντας και κωδικοποιώντας νέα γνώση στα γνωστικά αντικείμενα που υπηρετεί.

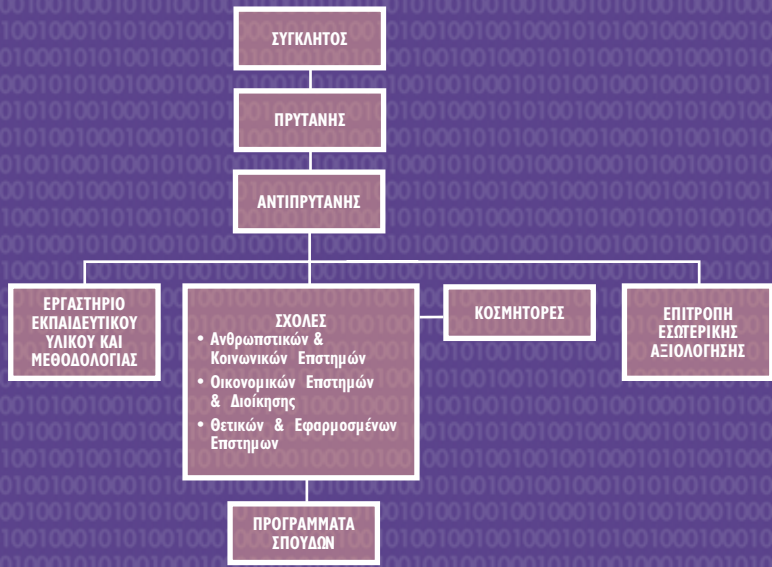
Στην προσπάθεια ανάπτυξης των ιδιαίτερων χαρακτηριστικών του Ανοικτού Πανεπιστημίου Κύπρου, αλλά και για την υλοποίηση του οράματος του Ιδρύματος άμεση επιδίωξη είναι η εξασφάλιση της μόνιμης στέγασης, για διευκόλυνση του διοικητικού έργου, των εργαστηρίων του Ιδρύματος αλλά και των προγραμμάτων της δια βίου μάθησης.

Ακαδημαϊκή Δομή και Προγράμματα Σπουδών





Η Ακαδημαϊκή Δομή του Ανοικτού Πανεπιστημίου



Σημ.: Μέχρι την αυτονόμηση του Ανοικτού Πανεπιστημίου Κύπρου τα καθήκοντα του Συμβουλίου, της Συγκλήτου και των Σχολών ασκεί η Διοικούσα Επιτροπή

ΑΚΑΔΗΜΑΪΚΗ ΔΟΜΗ

Το Ανοικτό Πανεπιστήμιο Κύπρου αποτελείται από τις ακόλουθες Σχολές:

- Ανθρωπιστικών και Κοινωνικών Επιστημών
 - Οικονομικών Επιστημών και Διοίκησης
 - Θετικών και Εφαρμοσμένων Επιστημών
- Κάθε Σχολή προσφέρει Προγράμματα Σπουδών τα οποία είναι δομημένα στη βάση Θεματικών Ενοτήτων (Θ.Ε.). Για κάθε Πρόγραμμα Σπουδών υπάρχει ο Ακαδημαϊκός Υπεύθυνος και για κάθε Θ.Ε. ο Συντονιστής.

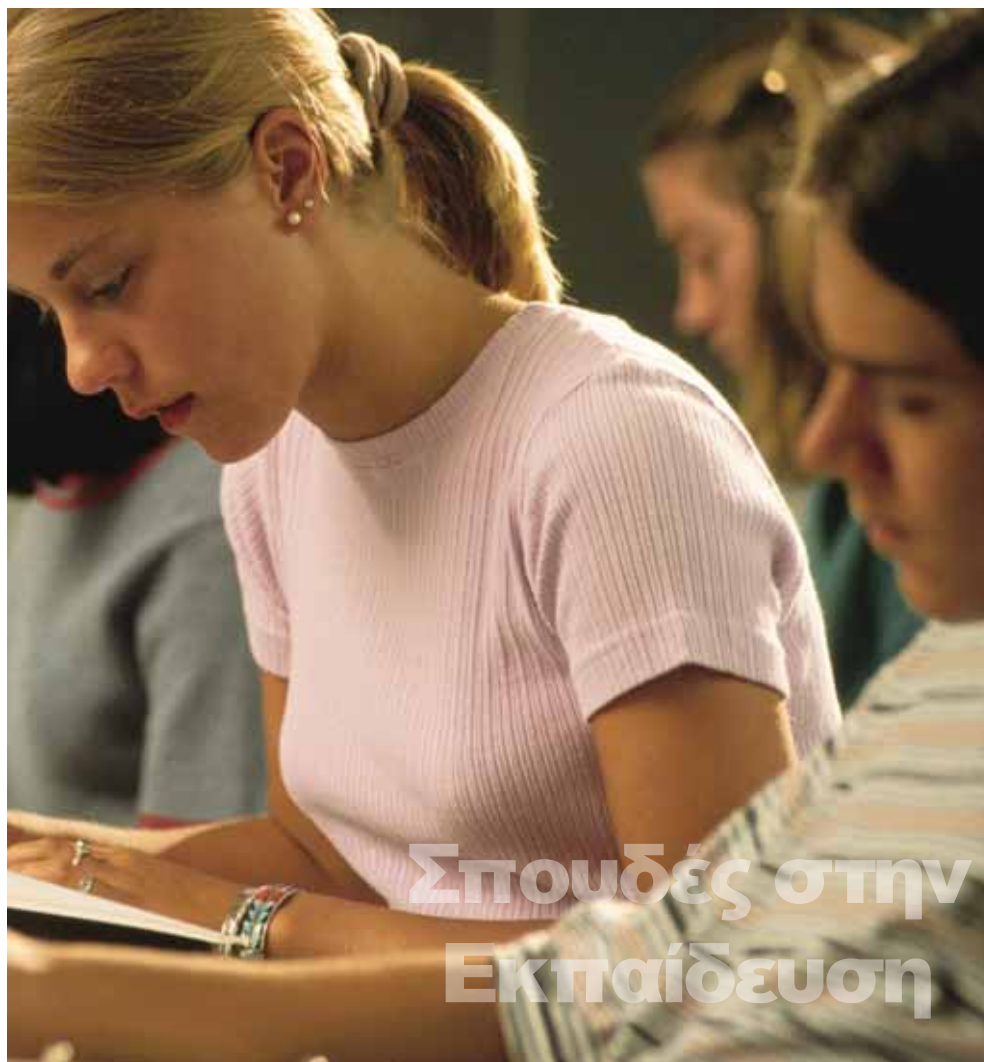
Το Διδακτικό Ερευνητικό Προσωπικό (ΔΕΠ) αποτελείται από πλήρους απασχόλησης Καθηγητές, Αναπληρωτές Καθηγητές, Επίκουρους Καθηγητές και Λέκτορες, ενώ το Συνεργαζόμενο Εκπαιδευτικό Προσωπικό (ΣΕΠ) προσλαμβάνεται με συμβάσεις εργασίας ιδιωτικού δικαίου, συγκεκριμένης διάρκειας.

Έργο των μελών του Διδακτικού Προσωπικού του Ανοικτού Πανεπιστημίου είναι η ανάπτυξη των γνωστικών αντικειμένων του Προγράμματος Σπουδών τους με τη μεθοδολογία της ανοικτής και εξ αποστάσεως εκπαίδευσης, η επιστημονική έρευνα στο σχετικό γνωστικό αντικείμενο καθώς και η ανάπτυξη επιπρόσθετου εκπαιδευτικού και πληροφοριακού υλικού στον εν λόγω τομέα.

Βάσει της Ιδρυτικής νομοθεσίας του Ανοικτού Πανεπιστημίου Κύπρου, στα πρώτα ακαδημαϊκά έτη της λειτουργίας του Πανεπιστημίου θα προσφερθούν τα ακόλουθα Προγράμματα Σπουδών.

- Πτυχιακό Πρόγραμμα στον Ευρωπαϊκό Πολιτισμό
- Πτυχιακό Πρόγραμμα Πληροφορικής
- Πτυχιακό Πρόγραμμα Σπουδές στις Ξένες Γλώσσες
- Πτυχιακό Πρόγραμμα στη Διοίκηση Επιχειρήσεων και Οργανισμών
- Μεταπτυχιακό Πρόγραμμα Διοίκηση και Διοίκηση Επιχειρήσεων
- Μεταπτυχιακό Πρόγραμμα Διασφάλιση Ποιότητας
- Μεταπτυχιακό Πρόγραμμα Περιβαλλοντικός Σχεδιασμός Έργων Υποδομής
- Μεταπτυχιακό Πρόγραμμα Διοίκηση Τουριστικών Επιχειρήσεων





Σπουδές στην Εκπαίδευση



Μεταπτυχιακό Πρόγραμμα Σπουδές στην Εκπαίδευση



ΣΠΟΥΔΕΣ ΣΤΗΝ ΕΚΠΑΙΔΕΥΣΗ

ΣΚΟΠΟΣ

Το μεταπτυχιακό πρόγραμμα «Σπουδές στην Εκπαίδευση», έχει ως βασική αποστολή: (1) την έρευνα σε θέματα παιδαγωγικών σπουδών, (2) την παροχή εξειδικευμένων παιδαγωγικών γνώσεων σε εκπαιδευτικούς όλων των βαθμίδων, (3) την προσφορά υπηρεσιών στην ευρύτερη εκπαιδευτική κοινότητα σε παιδαγωγικά θέματα.

ΕΙΔΙΚΟΙ ΟΡΟΙ ΕΙΣΔΟΧΗΣ ΦΟΙΤΗΤΩΝ

- Κατοχή πτυχίου από αναγνωρισμένο Ανώτατο Εκπαιδευτικό Ίδρυμα
- Διετής τουλάχιστον πείρα στην εκπαίδευση
- Εξάιρετη γνώση της αγγλικής γλώσσας
- Καλή γνώση Ηλεκτρονικών Υπολογιστών

ΔΟΜΗ ΤΟΥ ΠΡΟΓΡΑΜΜΑΤΟΣ ΜΑΣΤΕΡ

Στόχος του Μάστερ στις «Σπουδές στην Εκπαίδευση» είναι να προσφέρει τη δυνατότητα σε εκπαιδευτικούς όλων των βαθμίδων, αλλά και σε άλλους επαγγελματίες στον τομέα της εκπαίδευσης, να προχωρήσουν σε εξειδικευμένες σπουδές. Οι φοιτητές/τριες του μεταπτυχιακού προγράμματος «Σπουδές στην Εκπαίδευση» μπορούν να ακολουθή-

σουν μία από τις πιο κάτω τέσσερις κατευθύνσεις, ώστε να διασφαλίζεται η επιστημονική συνοχή του προγράμματος:

1) Εκπαιδευτική Ηγεσία και Πολιτική

ΕΚΠ62 Διοίκηση Εκπαιδευτικών Μονάδων (υποχρεωτικό)

ΕΚΠ 51 Εφαρμοσμένη Εκπαιδευτική Έρευνα (υποχρεωτικό)

ΕΚΠ70Κ Εκπαιδευτική Πολιτική, Ανάπτυξη Προγραμμάτων και Παιδαγωγική Ηγεσία*

ΕΚΠ71Κ Στρατηγικός Σχεδιασμός, Καινοτομίες και Αξιολόγηση στην Εκπαίδευση*

2) Θεωρία της Παιδείας/Αναλυτικά

Προγράμματα

ΕΚΠ51 Εφαρμοσμένη Εκπαιδευτική Έρευνα (υποχρεωτικό)

ΕΚΠ60 Πολιτισμικές Διαφορές και Κοινωνικές Ανισότητες (υποχρεωτικό)

ΕΚΠ50 Εξέλιξη του Παιδιού στο Κοινωνικό Περιβάλλον

ΕΚΠ51 Γλωσσική Ανάπτυξη

3) Διδακτική των Θετικών Επιστημών

Υποχρεωτική μία Θ.Ε. εκ των τριών πιο κάτω:

ΕΚΠ63 Διδακτική των Φυσικών Επιστημών

ή

ΕΚΠ73Κ Διδακτική των Μαθηματικών*

ή

ΕΚΠ74Κ Πληροφορική και Τεχνολογία στην Εκπαίδευση*

ΕΚΠ51 Εφαρμοσμένη Εκπαιδευτική Έρευνα (υποχρεωτικό)

ΕΚΠ65 Ανοικτή και Εξ' Αποστάσεως Εκπαίδευση

ΕΚΠ72Κ Εισαγωγή στο Φυσικό και Ανθρωπογενές Περιβάλλον

4) Συνεχιζόμενη Εκπαίδευση

ΕΚΠ64 Εκπαίδευση Ενηλίκων (υποχρεωτικό)

ΕΚΠ51 Εφαρμοσμένη Εκπαιδευτική Έρευνα (υποχρεωτικό)

ΕΚΠ65 Ανοικτή και Εξ' Αποστάσεως Εκπαίδευση

ΕΚΠ62 Διοίκηση Εκπαιδευτικών Μονάδων

* Οι ενότητες αυτές θα λειτουργήσουν σε μεταγενέστερο στάδιο.

Τα Προγράμματα Σπουδών μπορούν να διαφοροποιηθούν σύμφωνα με τις ανάγκες των φοιτητών και τη σύμφωνη γνώμη του Ακαδημαϊκού Υπεύθυνου.

Κατά το ακαδημαϊκό έτος 2006/07 προφέρονται οι ακόλουθες Θεματικές Ενότητες: ΕΚΠ 50 Εξέλιξη του Παιδιού στο Κοινωνικό Περιβάλλον

ΕΚΠ 51 Εφαρμοσμένη Εκπαιδευτική Έρευνα ΕΚΠ 60 Πολιτισμικές Διαφορές και Κοινωνικές Ανισότητες

ΕΚΠ 62 Διοίκηση Εκπαιδευτικών Μονάδων ΕΚΠ 65 Ανοικτή και εξ Αποστάσεως Εκπαίδευση

ΔΟΜΗ ΔΙΔΑΚΤΟΡΙΚΟΥ ΠΡΟΓΡΑΜΜΑΤΟΣ

Για την απόκτηση Διδακτορικού απαιτούνται τα πιο κάτω:

- Μεταπτυχιακός τίτλος σε επίπεδο Μάστερ στα παιδαγωγικά ή σε συναφές αντικείμενο.
- Παρουσίαση σε Επιτροπή της πρότασης για διδακτορική διατριβή. Η Επιτροπή ορίζεται από την Επιτροπή Μεταπτυχιακών Προγραμμάτων με εισήγηση του Ερευνητικού Συμβούλου και προεδρεύεται από τον τελευταίο.





- Εκπόνηση πρωτότυπης διατριβής.
- Υποστήριξη της διατριβής ενώπιον πενταμελούς εξεταστικής Επιτροπής. Η Επιτροπή αυτή ορίζεται από την Επιτροπή Μεταπτυχιακών Προγραμμάτων με εισήγηση του Ερευνητικού Συμβούλου και αποτελείται από τρία μέλη ΔΕΠ του Προγράμματος, ένα από τα οποία είναι ο Ερευνητικός Σύμβουλος του φοιτητή/τριας, ένα μέλος από άλλη Σχολή του Ανοικτού Πανεπιστημίου και ένα μέλος από άλλο Πανεπιστήμιο ή ερευνητικό κέντρο. Πρόεδρος της Εξεταστικής Επιτροπής είναι μέλος του ακαδημαϊκού προσωπικού του Προγράμματος, όχι όμως ο Ερευνητικός Σύμβουλος.

ΠΕΡΙΓΡΑΦΗ ΘΕΜΑΤΙΚΩΝ ΕΝΟΤΗΤΩΝ ΠΟΥ ΠΡΟΣΦΕΡΟΝΤΑΙ ΤΟ ΑΚΑΔΗΜΑΪΚΟ ΕΤΟΣ 2006/07

ΕΚΠ 50 Εξέλιξη του Παιδιού στο Κοινωνικό Περιβάλλον

Σκοπός είναι η κατανόηση των σταδίων εξέλιξης του παιδιού, από την προσχολική ηλικία μέχρι την εφηβεία. Ειδικότερα εξετάζονται:

- Οι πρώτες σχέσεις του παιδιού με τα άτομα που τα φροντίζουν, καθώς και η σημασία που έχουν οι σχέσεις αυτές για την εξέλιξή του.

- Ο ρόλος της γλώσσας ως εργαλείου επικοινωνίας και σκέψης.

• Πώς μαθαίνουν τα παιδιά στην προσχολική και τη σχολική ηλικία. Πώς οι γονείς και οι άλλοι ενήλικες διδάσκουν τα παιδιά στη διάρκεια της προσχολικής ηλικίας και πώς διαφοροποιείται η διδασκαλία και η μάθηση στο σχολικό περιβάλλον.

- Ποιος είναι ο ρόλος του ίδιου του παιδιού σε αυτή τη διαδικασία μάθησης και γενικά στην ίδια του την εξέλιξη.

• Ποια είναι η σημασία των φιλικών σχέσεων για την κοινωνική, γνωστική και συναισθηματική ανάπτυξη του παιδιού.

- Πώς οι έφηβοι διαπραγματεύονται το θέμα της αυτονομίας και της ανεξαρτησίας τους στον τρόπο σκέψης και δράσης.

ΕΚΠ 51 Εφαρμοσμένη Εκπαιδευτική Έρευνα

Η Θεματική Ενότητα έχει ως στόχο την εξοικείωση των φοιτητών/τριών με:

- Τα ιδιαίτερα προβλήματα που αντιμετωπίζουμε στην προσπάθεια να επιλύσουμε εκπαιδευτικά προβλήματα βασιζόμενοι σε συστηματική έρευνα και

• Τις μεθόδους και τεχνικές που έχουμε στη διάθεσή μας για την αντιμετώπιση των προβλημάτων αυτών.



ΕΚΠ 60 Πολιτισμικές Διαφορές και Κοινωνικές Ανισότητες

Αυτή η Θεματική Ενότητα περιλαμβάνει:

- Το ρόλο που ασκεί η εκπαίδευση στη διαδικασία δημιουργίας, διατήρησης ή/και ενίσχυσης των κοινωνικών και πολιτισμικών ταξινόμιών και ανισοτήτων.
- Τους τρόπους διεξαγωγής της σύγχρονης επιστημονικής έρευνας, της ανάλυσης της εκπαιδευτικής πραγματικότητας και της επεξεργασίας παιδαγωγικού πλαισίου διαχείρισης των ετεροτήτων.
- Την υιοθέτηση μιας διεπιστημονικής οπτικής και την ανάδειξη των τρόπων και των εννοιών μέσω των οποίων οι διαφορετικές επιστημονικές θεωρήσεις κατασκευάζουν και μελετούν το συγκεκριμένο αντικείμενο.

ΕΚΠ 61 Γλωσσική Ανάπτυξη

Η Θεματική αυτή Ενότητα περιλαμβάνει:

- Τη διείσδυση στις σύγχρονες έρευνες και στους επιστημονικούς προβληματισμούς σχετικά με την ανάπτυξη του προφορικού και γραπτού λόγου, με ιδιαίτερη έμφαση στις πολιτισμικές και κοινωνικές παραμέτρους που συνδέονται με αυτή τη μαθησιακή διαδικασία.
- Οπτική για τα εκπαιδευτικά ζητήματα σε συνδυασμό με τις σύγχρονες γλωσσολογικές



θεωρήσεις.

- Τις επιστημονικές θεωρήσεις με σκοπό την ανάπτυξη κριτικής οπτικής στις ερευνητικές ενασχολήσεις των φοιτητών.

ΕΚΠ 62 Διοίκηση Εκπαιδευτικών Μονάδων

Σκοπός είναι να προσφέρει στους διοικούντες ή σε εκείνους που πρόκειται να διοικήσουν εκπαιδευτικές μονάδες ή εκπαιδευτικούς οργανισμούς εκπαίδευσης ενηλίκων, γνώσεις και δεξιότητες στους ακόλουθους τομείς:

- Σχεδιασμός, προγραμματισμός και διοίκηση ανθρώπινου δυναμικού.





- Διασύνδεση των εκπαιδευτικών μονάδων και οργανισμών με τους κοινωνικούς θεσμούς.
- Οικονομική διαχείριση.
- Αξιοποίηση προγραμμάτων της Ευρωπαϊκής Ένωσης.

ΕΚΠ 65 Ανοικτή και Εξ' Αποστάσεως

Εκπαίδευση

Η Θεματική αυτή Ενότητα επικεντρώνεται σε τρεις βασικές κατευθύνσεις:

- Τις σχέσεις της ανοικτής και εξ αποστάσεως εκπαίδευσης με τους εκπαιδευτικούς και κοινωνικούς θεσμούς, καθώς και βασικές λειτουργίες της
- Τις σχέσεις και επικοινωνία των διδασκό-

ντων και διδασκομένων

- Το σχεδιασμό και ανάπτυξη εκπαιδευτικού έντυπου και ηλεκτρονικού υλικού με βασική αρχή την αλληλεπίδραση των διδασκομένων και του μαθησιακού υλικού.

Για την απόκτηση του μεταπτυχιακού τίτλου ειδίκευσης (Μάστερ), οι φοιτητές/τριες μπορούν να επιλέξουν ένα από τα πιο κάτω σχήματα:

ΣΧΗΜΑ Α - 90 ECTS σε τρεις (3) Θεματικές Ενότητες και 30 ECTS σε Διατριβή Μάστερ
ΣΧΗΜΑ Β - 120 ECTS σε τέσσερις (4) Θεματικές Ενότητες

[1 μονάδα ECTS ισοδυναμεί με 25-30 ώρες πλήρους φόρτου εργασίας την εβδομάδα - παραδόσεις, κατ' ιδίαν μελέτη, έρευνα, επικοινωνία με τον καθηγητή και τους άλλους φοιτητές, εργασίες και άλλες δραστηριότητες]

ΔΙΑΤΡΙΒΗ ΕΠΙΠΕΔΟΥ ΜΑΣΤΕΡ

Η εκπόνηση Διατριβής Μάστερ - από όσους φοιτητές/τριες την επιλέξουν - μπορεί να είναι θεωρητική ή εφαρμοσμένη. Η εκπόνηση της Διατριβής παρέχει την ευκαιρία για σύνθεση και αξιοποίηση των γνώσεων που αποκτήθηκαν από τους φοιτητές/τριες κατά τη διάρκεια των σπουδών τους.

ΜΕΛΗ ΔΕΠ

Πέτρος Πασιαρδής

Βαθμίδα: Καθηγητής

Ειδικότητα: Εκπαιδευτική Ηγεσία

και Διοίκηση

Πρόγραμμα Σπουδών:

Σπουδές στην Εκπαίδευση

Θεματική Ενότητα:

ΕΚΠ62 Διοίκηση Εκπαιδευτικών Μονάδων

Άλλη θέση ευθύνης στο ΑΠΚΥ:

Ακαδημαϊκός Υπεύθυνος του μεταπτυχιακού προγράμματος «Σπουδές στην Εκπαίδευση»

και Συντονιστής της Θεματικής Ενότητας

ΕΚΠ62 «Διοίκηση Εκπαιδευτικών Μονάδων»

Στοιχεία Επικοινωνίας

Ανοικτό Πανεπιστήμιο Κύπρου

Διεύθυνση: Αγίου Αντωνίου 5,

2ος όροφος,

2002 Λευκωσία, Κύπρος

Τηλ.: +357 22 411630

Φαξ: +357 22 411601

Ηλεκτρονική Διεύθυνση:

p.pashiardis@ouc.ac.cy

Ιστοσελίδα: www.ouc.ac.cy

Ο Δρ. Πέτρος Πασιαρδής εργάστηκε ως Καθηγητής, Επισκέπτης Καθηγητής και Ερευνητής στην Εκπαιδευτική Διοίκηση σε διάφορα πανεπιστήμια των ΗΠΑ και της Ευρώπης. Είναι μέλος των επιτροπών εκδόσεων και κριτής άρθρων πολλών επιστημονικών περιοδικών, όπως «Educational Management and Administration» και «International Journal of Educational Management». Έχει δημοσιεύσει πολλά άρθρα σε αμερικανικά, αγγλικά και ελληνικά επιστημονικά περιοδικά, καθώς και αριθμό βιβλίων. Ο Καθηγητής κ. Πασιαρδής έχει εκλεγεί Πρόεδρος του Commonwealth Council for Educational Administration and Management, για την περίοδο 2004-2008. Τα κυριότερα ερευνητικά του ενδιαφέροντα επικεντρώνονται γύρω από θέματα στρατηγικού προγραμματισμού και σχεδιασμού στην εκπαίδευση, θέματα εκπαιδευτικής ηγεσίας, διαδικασίες λήψης αποφάσεων, αποτελεσματικά σχολεία, και θέματα αξιολόγησης προσωπικού και προγραμμάτων.





Μιχαλίνος Ζεμπύλας

Βαθμίδα: Επίκουρος Καθηγητής

Ειδικότητα: Θεωρία Αναλυτικών Προγραμμάτων και Φιλοσοφία της Παιδείας

Πρόγραμμα Σπουδών:

Σπουδές στην Εκπαίδευση

Θεματική Ενότητα:

ΕΚΠ60 Πολιτισμικές Διαφορές και Κοινωνικές Ανισότητες

Άλλη θέση ευθύνης στο ΑΠΚΥ:

Συντονιστής της Θεματικής Ενότητας ΕΚΠ60 «Πολιτισμικές Διαφορές και Κοινωνικές Ανισότητες»

Στοιχεία επικοινωνίας

Ανοικτό Πανεπιστήμιο Κύπρου

Διεύθυνση: Αγίου Αντωνίου 5,
2ος όροφος,

2002 Λευκωσία, Κύπρος

Τηλ.: +357 22 411631

Φαξ: +357 22 411601

Ηλεκτρονική Διεύθυνση:

m.zembylas@ouc.ac.cy

Ιστοσελίδα: www.ouc.ac.cy

Ο Δρ. Μιχαλίνος Ζεμπύλας εργάστηκε ως μέλος ΔΕΠ, Επισκέπτης Καθηγητής και Ερευνητής στη Θεωρία Αναλυτικών Προγραμμάτων και τη Φιλοσοφία της Παιδείας σε πανεπιστήμια των ΗΠΑ και στο Intercollege, Κύπρου. Είναι μέλος των επιτροπών εκδόσεων και κριτής άρθρων πολλών επιστημονικών περιοδικών, όπως «Educational Theory», «Journal of Curriculum Studies» και «Educational Researcher». Έχει δημοσιεύσει πολλά άρθρα σε διεθνή και ελληνικά επιστημονικά περιοδικά, καθώς και δύο βιβλία. Τα κυριότερα ερευνητικά του ενδιαφέροντα επικεντρώνονται στη συμβολή των συναισθημάτων σε θέματα θεωρίας και πολιτικής της παιδείας, καθώς επίσης και στην ανάπτυξη προγραμμάτων και τη διδασκαλία, ειδικότερα σε συνάρτηση με ζητήματα κοινωνικής δικαιοσύνης, διαπολιτισμικής αγωγής και εκπαίδευσης για την ειρήνη.

ΜΕΛΗ ΣΕΠ (2006-2007)

Όνομα	Θεματική Ενότητα	email
Μαρία Ζένιου	ΕΚΠ 65 Ανοικτή και Εξ Αποστάσεως Εκπαίδευση	m.zeniou@ouc.ac.cy
Γεώργιος Ιορδανίδης	ΕΚΠ 62 Διοίκηση Εκπαιδευτικών Μονάδων	g.iordanides@ouc.ac.cy
Εμανουήλ Κουτούζης	ΕΚΠ 62 Διοίκηση Εκπαιδευτικών Μονάδων	e.koutouzis@ouc.ac.cy
Αγγελική Λαζαρίδου	ΕΚΠ 62 Διοίκηση Εκπαιδευτικών Μονάδων	a.lazaridou@ouc.ac.cy
Αθηνά Μιχαηλίδου- Ευριπίδου	ΕΚΠ 51 Εφαρμοσμένη Εκπαιδευτική Έρευνα	a.michaelidou@ouc.ac.cy
Καλλιρόη Χαλαμανδάρη-Ταλιώτη	ΕΚΠ 50 Εξέλιξη του Παιδιού στο Κοινωνικό Περιβάλλον	k.halamandari@ouc.ac.cy





Διοίκηση Μονάδων Υγείας



Μεταπτυχιακό Πρόγραμμα Διοίκησης Μονάδων Υγείας



ΔΙΟΙΚΗΣΗ ΜΟΝΑΔΩΝ ΥΓΕΙΑΣ

ΣΚΟΠΟΣ ΤΟΥ ΠΡΟΓΡΑΜΜΑΤΟΣ

Σκοπός του μεταπτυχιακού προγράμματος «Διοίκηση Μονάδων Υγείας» είναι η προετοιμασία στελεχών στον τομέα της υγείας, μέσα από την απόκτηση εξειδικευμένων γνώσεων και δεξιοτήτων διοίκησης - διαχείρισης για τη στελέχωση μονάδων υγείας του δημόσιου και ιδιωτικού τομέα, καθώς και των κεντρικών και περιφερειακών υπηρεσιών του Συστήματος Υγείας.

ΕΙΔΙΚΟΙ ΟΡΟΙ ΕΙΣΔΟΧΗΣ ΦΟΙΤΗΤΩΝ

Στο πρόγραμμα γίνονται δεκτοί:

- α) Πτυχιούχοι αναγνωρισμένων Ανωτάτων Σχολών / Τμημάτων: Επιστημών και Επαγγελματών Υγείας, Ψυχολογίας, Κοινωνικών και Πολιτικών Επιστημών, Διοίκησης και Οικονομίας.
- β) Πτυχιούχοι των Μεταπτυχιακών Προγραμμάτων της Εθνικής Σχολής Δημόσιας Υγείας της Ελλάδας και της Εθνικής Σχολής Δημόσιας Διοίκησης της Ελλάδας - μόνο του Τμήματος Δημόσιας Διοίκησης - Διοίκησης Υπηρεσιών Υγείας.
- γ) Πτυχιούχοι ΑΕΙ άλλων σχολών, εφόσον έχουν αποδεδειγμένη επαγγελματική εμπειρία τεσσάρων ετών μετά τη λήψη του πτυχίου

τους, σε υπηρεσίες υγείας του δημόσιου ή ιδιωτικού τομέα ή σε φαρμακευτικές επιχειρήσεις. Επιπρόσθετα Κριτήρια: Καλή γνώση Ηλεκτρονικών Υπολογιστών

ΔΟΜΗ ΤΟΥ ΠΡΟΓΡΑΜΜΑΤΟΣ ΜΑΣΤΕΡ

Το πρόγραμμα συγκροτείται από τέσσερις (4) Θεματικές Ενότητες και εκπόνηση Διατριβής Μάστερ.

Οι Θεματικές Ενότητες είναι οι ακόλουθες:
ΔΜΥ 50 Βασικές Αρχές Διοίκησης/Διαχείρισης Υπηρεσιών Υγείας
ΔΜΥ 51 Υπηρεσίες Υγείας/Νοσοκομείο: Ιδιουπίες και Προκλήσεις
ΔΜΥ 60 Οικονομική και Χρηματοδοτική



Διαχείριση Υπηρεσιών Υγείας

ΔΜΥ 61 Κοινωνιολογική και Ψυχολογική Προσέγγιση των Νοσοκομείων / Υπηρεσιών Υγείας

Κατά το ακαδημαϊκό έτος 2006/07 προσφέρονται οι Θεματικές Ενότητες:

ΔΜΥ 50 Βασικές Αρχές Διοίκησης/Διαχείρισης Υπηρεσιών Υγείας

ΔΜΥ 51 Υπηρεσίες Υγείας/Νοσοκομείο: Ιδιοτυπίες και Προκλήσεις

ΠΕΡΙΓΡΑΦΗ ΘΕΜΑΤΙΚΩΝ ΕΝΟΤΗΤΩΝ

1ο έτος σπουδών

ΔΜΥ 50 Βασικές Αρχές Διοίκησης/Διαχείρισης Υπηρεσιών Υγείας

Θεματικοί άξονες της Ενότητας:

- Αρχές Διοίκησης
- Σχεδιασμός – Προγραμματισμός
- Διοίκηση Ανθρώπινου Δυναμικού
- Λήψη Αποφάσεων
- Επικοινωνία, Ηγεσία, Υποκίνηση, Έλεγχος και Εφαρμογή στις Υπηρεσίες Υγείας.

Στόχος της συγκεκριμένης Θεματικής Ενότητας είναι η εξοικείωση των φοιτητών με τις βασικές έννοιες και λειτουργίες της σύγχρονης διοίκησης και διαχείρισης σε σχέση με τις ιδιαιτερότητες και προκλήσεις του υγειονομικού τομέα και ιδιαίτερα του νοσοκομείου.

ΔΜΥ 51 Υπηρεσίες Υγείας/Νοσοκομείο: Ιδιοτυπίες και Προκλήσεις

Θεματικοί άξονες της Ενότητας:

- Υγεία: Οριοθετήσεις και προοπτικές
- Πολιτική Υγείας και Κοινωνική Πολιτική
- Δομή και Λειτουργία του Ελληνικού και Κυπριακού Συστήματος Υγείας (Διοικητικές και Νομικές Διαστάσεις)
- Διοίκηση Υπηρεσιών Υγείας/Νοσοκομείων: Εμπειρίες, Τάσεις & Προοπτικές.

Η συγκεκριμένη Θεματική Ενότητα αποτελεί μια συστηματική διερεύνηση και αποτύπωση των διαφόρων στοιχείων που συνθέτουν το χώρο της υγείας. Δηλαδή επιχειρεί να προβάλει τις κοινωνικές, πολιτιστικές, επιδημιολογικές, πολιτικές, νομικές και διοικητικές διαστάσεις του υγειονομικού τομέα.

2ο έτος σπουδών

ΔΜΥ 60 Οικονομική και Χρηματοδοτική Διαχείριση Υπηρεσιών Υγείας

Θεματικοί άξονες της Ενότητας:

- Η ανάγκη Περιορισμού του Κόστους στις Υπηρεσίες Υγείας
- Οικονομική Διαχείριση Υπηρεσιών Υγείας
- Χρηματοδοτική Διαχείριση των Υπηρεσιών Υγείας





Στην Ενότητα αυτή εξετάζονται τα «εργαλεία» για τη λήψη των αποφάσεων στο χώρο των υπηρεσιών υγείας. Οι γνώσεις και οι δεξιότητες που θα αποκτηθούν, θα αποτελέσουν το «διαβατήριο» για τα στελέχη, ώστε να βρουν τη θέση τους μέσα στις μονάδες υγείας. Αυτή η Θεματική Ενότητα δίνει το στίγμα όλου του προγράμματος και διεκδικεί το χαρακτηριστικό της καινοτομίας στον κύκλο της συγκεκριμένης μεταπτυχιακής εκπαίδευσης.

ΔΜΥ 61 Κοινωνιολογική και Ψυχολογική Προσέγγιση των Νοσοκομείων / Υπηρεσιών Υγείας
Θεματικοί άξονες της Ενότητας:

- Κοινωνικές – Πολιτισμικές Πτυχές της Υγείας και της Αρρώστιας
- Συμπεριφορές Υγείας. Πρότυπα και Μεταβολές
- Κοινωνικο-οικονομική Έρευνα για τις Υπηρεσίες και το Νοσοκομείο
- Κοινωνιολογία της Ασθένειας και της Ιατρικής

Η τέταρτη Θεματική Ενότητα επιχειρεί να αποδείξει ότι η λήψη αποφάσεων δε γίνεται με τρόπο ουδέτερο και αυτόματο, αλλά αποτελεί μια κοινωνική πρακτική, με πολλαπλές συνάφειες πολιτιστικής και ψυχολογικής υφής. Η σύλληψη, η προετοιμασία, η λήψη και η εφαρ-



μογή των αποφάσεων απαιτεί τη συμμετοχή ατόμων και κοινωνικών ομάδων και, επομένως, η αλυσίδα των αποφάσεων προϋποθέτει και στηρίζεται σε συνεργασίες και συγκρούσεις.

ΔΙΑΤΡΙΒΗ ΕΠΙΠΕΔΟΥ ΜΑΣΤΕΡ

Η επιτυχής ολοκλήρωση του μεταπτυχιακού προγράμματος απαιτεί την εκπόνηση Διατριβής Μάστερ, η οποία μπορεί να είναι θεωρητική ή εφαρμοσμένη. Είναι μια εργασία το θέμα της οποίας πρέπει να εμπίπτει σε μία ή και περισσότερες από τις Θεματικές Ενότητες του προγράμματος. Η εκπόνηση της Διατριβής παρέχει την ευκαιρία για σύνθεση και αξιοποίηση των γνώσεων που αποκτήθηκαν από τους φοιτητές.

ΜΕΛΗ ΔΕΠ

Μάμας Θεοδώρου

Βαθμίδα: Αναπληρωτής Καθηγητής

Ειδικότητα: Οικονομολόγος

Πρόγραμμα Σπουδών: Διοίκηση
Μονάδων Υγείας

Θεματική Ενότητα: ΔΜΥ50 Βασικές Αρχές
Διοίκησης-Διαχείρισης Υπηρεσιών Υγείας

Άλλη Θέση Ευθύνης στο Πανεπιστήμιο:
Ακαδημαϊκός Υπεύθυνος του Μεταπτυχιακού Προγράμματος στη «Διοίκηση Μονάδων Υγείας» και Συντονιστής της Θεματικής Ενότητας ΔΜΥ50 «Βασικές Αρχές Διοίκησης-Διαχείρισης Υπηρεσιών Υγείας»

Στοιχεία επικοινωνίας:

Ανοικτό Πανεπιστήμιο Κύπρου

Διεύθυνση: Αγίου Αντωνίου 5,
2ος όροφος,

2002 Λευκωσία, Κύπρος

Τηλ.: +357 22 411621

Φαξ: +357 22 411601

Ηλεκτρονική Διεύθυνση:

m.theodorou@ouc.ac.cy

Ιστοσελίδα: www.ouc.ac.cy

Ο Δρ. Μάμας Θεοδώρου εργάστηκε επί σειρά ετών ως καθηγητής στα ΤΕΙ Αθηνών και στην Εθνική Σχολή Δημόσιας Διοίκησης. Από το 1990 μέχρι σήμερα ανήκει στο Συνεργαζόμενο Εκπαιδευτικό Προσωπικό του Ελληνικού Ανοικτού Πανεπιστημίου και από τον Αύγουστο του 2006 είναι μέλος ΔΕΠ του Ανοικτού Πανεπιστημίου Κύπρου. Παράλληλα, υπήρξε Σύμβουλος σε αρκετούς Διοικητές του ΙΚΑ και Υπουργούς Υγείας της Ελλάδας. Το δημοσιευμένο επιστημονικό του έργο περιλαμβάνει βιβλία, άρθρα σε ελληνικά και ξένα περιοδικά και κεφάλαια σε συλλογικούς τόμους, κυρίως σε θέματα οργάνωσης, χρηματοδότησης και αξιολόγησης των μονάδων υγείας, μέτρησης της απόδοσης των συστημάτων υγείας και της ποιότητας της παρεχόμενης φροντίδας, τα οποία αποτελούν κα τα βασικά ερευνητικά του ενδιαφέροντα.





Ανδρέας Παυλάκης

Βαθμίδα: Λέκτορας

Ειδικότητα: 1. Νοσηλευτική,
Νοσηλευτική Διοίκηση 2. Ανοικτή και εξ
Αποστάσεως Εκπαίδευση

Πρόγραμμα Σπουδών:

Διοίκηση Μονάδων Υγείας

Θεματικές Ενότητες: 1. ΔΜΥ51

Υπηρεσίες Υγείας / Νοσοκομείο –

Ιδιοτυπίες και Προκλήσεις

2. ΔΜΥ61 Κοινωνιολογική και Ψυχολογική
προσέγγιση Νοσοκομείων / Υπηρεσιών Υγείας

Άλλη Θέση Ευθύνης στο Πανεπιστήμιο:

Συντονιστής της Θεματικής Ενότητας

ΔΜΥ51 «Υπηρεσίες Υγείας / Νοσοκομείο –

Ιδιοτυπίες και Προκλήσεις»

Στοιχεία επικοινωνίας:

Ανοικτό Πανεπιστήμιο Κύπρου

Διεύθυνση: Αγίου Αντωνίου 5,

2ος όροφος,

2002 Λευκωσία, Κύπρος

Τηλ.: +357 22 411620

Φαξ: +357 22 411601

Ηλεκτρονική Διεύθυνση:

a.pavlakis@ouc.ac.cy

Ιστοσελίδα: www.ouc.ac.cy

Ο Δρ. Ανδρέας Παυλάκης υπηρέτησε για πολλά χρόνια σε διάφορες θέσεις στις κρατικές Υπηρεσίες Υγείας και στις Υπηρεσίες Κοινοβουλευτικών Επιτροπών. Υπήρξε μέλος της Προπαρασκευαστικής Επιτροπής για την ίδρυση του Ανοικτού Πανεπιστημίου Κύπρου και μέλος της Γραμματείας του. Διέτελεσε καθηγητής στη Νοσηλευτική Σχολή Λευκωσίας και επισκέπτης καθηγητής σε θέματα υγείας σε αναγνωρισμένα ιδρύματα της Κύπρου. Τα ερευνητικά του ενδιαφέροντα επικεντρώνονται κυρίως στην πρόληψη της χρήσης ψυχοδραστικών ουσιών, στη συμπεριφορά της νεολαίας σε σχέση με τη χρήση των ουσιών αυτών, στην παραβατική συμπεριφορά των μαθητών και στην επαγγελματική εξουθένωση των λειτουργών υγείας. Το δημοσιευμένο συγγραφικό του έργο περιλαμβάνει άρθρα και βιβλία, και επικεντρώνεται κυρίως στα πιο πάνω ερευνητικά πεδία. Έχει τιμηθεί με το βραβείο του Διεθνούς Συμβουλίου Νοσηλευτών (1991).

ΜΕΛΗ ΣΕΠ (2006-2007)

Όνομα	Θεματική Ενότητα	email
Δάφνη Καϊτελίδου	ΔΜΥ 50 Βασικές Αρχές Διοίκησης/ Διαχείρισης Υπηρεσιών Υγείας	d.kaitelidou@ouc.ac.cy
Ελπιδοφόρος Σωτηριάδης	ΔΜΥ 50 Βασικές Αρχές Διοίκησης/ Διαχείρισης Υπηρεσιών Υγείας	e.soteriades@ouc.ac.cy



ΝΕΑ ΠΡΟΓΡΑΜΜΑΤΑ ΣΠΟΥΔΩΝ



Σπουδές στον
Ελληνικό
Πολιτισμό





ΝΕΑ ΠΡΟΓΡΑΜΜΑΤΑ ΣΠΟΥΔΩΝ

Το ακαδημαϊκό έτος 2007 – 08 προστίθενται στα ήδη υφιστάμενα προγράμματα, «Διοίκηση Μονάδων Υγείας» και «Σπουδές στην Εκπαίδευση», δύο νέα προγράμματα σπουδών: το πτυχιακό πρόγραμμα «Σπουδές στον Ελληνικό Πολιτισμό» και το μεταπτυχιακό πρόγραμμα «Ειδίκευση στα Πληροφορικά Συστήματα».

Πτυχιακό Πρόγραμμα

ΣΠΟΥΔΕΣ ΣΤΟΝ ΕΛΛΗΝΙΚΟ ΠΟΛΙΤΙΣΜΟ

ΣΚΟΠΟΣ ΤΟΥ ΠΡΟΓΡΑΜΜΑΤΟΣ

Σκοπός του προγράμματος είναι να αναδείξει τα ιδιαίτερα χαρακτηριστικά του Ελληνικού Πολιτισμού και να παρουσιάσει διαχρονικά την πορεία και προσφορά του στην Ευρωπαϊκή ιστορία μέσα από την εξέλιξή του.

ΕΙΔΙΚΟΙ ΟΡΟΙ ΕΙΣΔΟΧΗΣ ΦΟΙΤΗΤΩΝ

- Κατοχή απολυτηρίου δευτεροβάθμιας εκπαίδευσης
- Καλή γνώση Ηλεκτρονικών Υπολογιστών

ΔΟΜΗ ΤΟΥ ΠΤΥΧΙΑΚΟΥ ΠΡΟΓΡΑΜΜΑΤΟΣ

Το πρόγραμμα δεν περιορίζεται μόνο στην προσφορά γενικών γνώσεων, αλλά εμβαθύνει και αποσκοπεί στην προώθηση της κριτικής

αντίληψης σχετικά με τις πολιτισμικές αναζητήσεις που προέβαλαν στις διαχρονικές περιόδους της ελληνικής ιστορίας (αρχαίας, μεσαιωνικής και νεότερης). Μέσω της κριτικής αυτής αντίληψης, προβάλλεται η συνάφεια των πολιτισμικών διεργασιών με τις ιστορικές και κοινωνικές συνιστώσες.

* Θεωρώντας ότι η παράδοση και η ιστορία ενός τόπου είναι η βάση πάνω στην οποία κτίζεται ο πολιτισμός του, το πτυχιακό πρόγραμμα «Σπου-

δές στον Ελληνικό Πολιτισμό», θα ενισχυθεί στα επόμενα χρόνια με Θεματικές Ενότητες που αναδεικνύουν και παρουσιάζουν τη διαχρονική πορεία της Κυπριακής ιστορίας και παράδοσης.

Μέσα από τη μελέτη της ιστορίας, της πνευματικής ζωής (λογοτεχνία, επιστήμες, φιλοσοφία), και των τεχνών (θέατρο, μουσική, εικαστικές τέχνες), αλλά και την συνεξέταση των πολιτισμικών φαινομένων που εκδηλώθηκαν στον Ελληνικό χώρο με το ευρύτερο Ευρωπαϊκό πλαίσιο αναφοράς, το πρόγραμμα προσφέρει μια σφαιρική παρουσίαση του Ελληνικού πολιτισμού και της διαχρονικότητάς του.

1ο έτος σπουδών

ΕΛΠ 10 Εισαγωγή στον Ελληνικό Πολιτισμό

Στόχοι της εισαγωγικής αυτής Θεματικής Ενότητας (Θ.Ε.) είναι:

- η παρουσίαση του θεωρητικού προβληματισμού που έχει αναπτυχθεί γύρω από την έννοια του πολιτισμού
- η διερεύνηση των τρόπων με τους οποίους οι μαρτυρίες του παρελθόντος επιδρούν στην ανασύνθεση της φυσιογνωμίας ενός πολιτισμού
- η διερεύνηση της διαδικασίας της πολιτισμικής αλλαγής

- η προβολή της συμβολής της αρχαιολογίας στην ανάδειξη της πολιτισμικής κληρονομιάς
- η διερεύνηση της συμβολής της γλώσσας στη μεταβίβαση των πολιτισμικών στοιχείων
- η συνοπτική παρουσίαση των σημαντικών σταθμών / οροσήμων του Ελληνικού πολιτισμού

ΕΛΠ 11 Ελληνική Ιστορία

Σκοπός της Θ.Ε. είναι:

- να παρουσιάσει την εξέλιξη και τις μορφές της συλλογικής ζωής κατά τους προϊστορικούς χρόνους τόσο στον Ελλαδικό όσο και στον ευρύτερο χώρο της ανατολικής Μεσογείου
- να ερευνήσει τις όψεις των κοινωνιών, των οικονομιών και των μορφών εξουσίας που δημιουργούν και συνθέτουν τη φυσιογνωμία του αρχαίου Ελληνικού και του Ελληνιστικού κόσμου
- να παρουσιάσει πτυχές της κοινωνικής οργάνωσης και των πολιτειακών θεσμών της βυζαντινής αυτοκρατορίας
- να παρακολουθήσει την ιστορία των Ελλαδικών περιοχών από τον 15ο μέχρι και τον 18ο αιώνα
- να παρουσιάσει το οθωμανικό και το





ευρύτερο Ευρωπαϊκό πλαίσιο μέσα από το οποίο δημιουργήθηκε και αναπτύχθηκε ο νέος ελληνισμός

- να παρουσιάσει την ιστορική διαδικασία της συγκρότησης του Ελληνικού κράτους κατά τον 19ο και τον 20ο αιώνα

ΕΛΠ 12 Τέχνες I: Ελληνικές Εικαστικές Τέχνες, Επισκόπηση Ελληνικής Αρχιτεκτονικής και Πολεοδομίας

Μέσα από τη μελέτη της Θ.Ε. οι φοιτητές καλούνται να:

- γνωρίσουν τα πιο αξιόλογα επιτεύγματα στον τομέα των εικαστικών τεχνών από

την προϊστορία μέχρι τη νεότερη εποχή.

- διερευνήσουν διαχρονικά τα εργαλεία και τη μέθοδο ανάλυσης και αξιολόγησης των έργων τέχνης του Ελληνικού πολιτισμού.
- κατανοήσουν την εξέλιξη και τους προβληματισμούς που ακολουθεί η πορεία των εικαστικών τεχνών στην Ελλάδα σε σχέση με τις εκάστοτε ιστορικές συγκυρίες.

2ο έτος σπουδών

ΕΛΠ 20 Δημόσιος και Ιδιωτικός Βίος στην Ελλάδα I: Από την Αρχαιότητα ως και τα Μεταβυζαντινά χρόνια

Σκοπός της Θ.Ε. είναι να παρουσιάσει τις σημαντικότερες πτυχές της δημόσιας και ιδιωτικής ζωής των αρχαίων Ελλήνων, των Βυζαντινών και των Ελλήνων υπό οθωμανική κυριαρχία, και πιο συγκεκριμένα:

- τους πολιτικούς θεσμούς, τις κοινωνικοοικονομικές δομές, τη θρησκεία της ελληνικής πόλης-κράτους
- το πολιτειακό / πολιτικό σύστημα, την κοινωνικοοικονομική σύνθεση, τον θρησκευτικό βίο της Βυζαντινής Αυτοκρατορίας
- το διοικητικό καθεστώς, τον κοινοτικό και κοινωνικό βίο των τουρκοκρατούμενων Ελλήνων



ΕΛΠ 21 Γράμματα Ι: Αρχαία Ελληνική και Βυζαντινή Φιλολογία

Μέσα από τη μελέτη της Θ.Ε. οι σπουδαστές θα:

- γνωρίσουν την ελληνική γραμματεία της αρχαίας και βυζαντινής περιόδου ως βασικό συστατικό του ελληνικού πολιτισμού
- εξοικειωθούν με τις μεθόδους, τα βασικά εργαλεία και τα προβλήματα της φιλολογικής έρευνας
- μελετήσουν τα ίδια τα πρωτότυπα κείμενα με την παράθεση ευσύνοπτων αποσπασμάτων στο διδακτικό υλικό αλλά και στα παράλληλα κείμενα
- εξοικειωθούν με δύο επιπλέον γραμματειακές περιόδους, την ελληνιστική και την αυτοκρατορική, οι οποίες καταδεικνύουν την ουσιαστική μετεξέλιξη της κλασικής λογοτεχνίας μέσα στο χρόνο
- και τέλος, θα ανιχνεύσουν τις γραμμές της συνέχειας αλλά και των καινοτομιών στα λογοτεχνικά είδη που αναπτύχθηκαν σε όλη τη μακραίωνη πνευματική ιστορία του Βυζαντίου, αποκτώντας μια συνολική εικόνα της βυζαντινής λογοτεχνίας

ΕΛΠ 30 Γράμματα ΙΙ: Νεοελληνική Φιλολογία (19ος και 20ος αιώνας)

Σκοπός της Θ.Ε. είναι η εξοικείωση του φοιτητή με

τις σημαντικότερες αναζητήσεις που εκδηλώθηκαν στο πεδίο της νεοελληνικής λογοτεχνίας από τις αρχές του 19ου αιώνα ως και τη μεταπολεμική περίοδο του 20ού αιώνα, και η άσκηση στην κριτική ανάγνωση των λογοτεχνικών κειμένων.

3ο έτος σπουδών

ΕΛΠ 22 Ελληνική Φιλοσοφία και Επιστήμη: Από την Αρχαιότητα ως τον 20ο αιώνα

Σκοπός της Θ.Ε. είναι να εξηγήσει τις κυριότερες πτυχές του έργου φιλοσόφων, στοχαστών, λογίων και επιστημόνων της Ελληνικής Αρχαιότητας, του Βυζαντίου, της περιόδου της Τουρκοκρατίας και του σύγχρονου Ελληνισμού. Επιπρόσθετα, μέσα από τη Θ.Ε. παρουσιάζεται ο σχηματισμός και η ανάπτυξη ρευμάτων, σχολών και παραδόσεων και εντοπίζονται οι αλληλεπιδράσεις και η γενικότερη πολιτισμική απήχησή τους. Εστιάζοντας στο έργο των Ελλήνων της διασποράς, μέσα από τη μελέτη εντοπίζεται η ακτινοβολία της σκέψης τους στον ευρύτερο Ευρωπαϊκό και μεσογειακό χώρο.

ΕΛΠ 31 Αρχαίο Ελληνικό Θέατρο

Στόχος της Θ.Ε. είναι να παρουσιάσει στο φοιτητή την ιδιομορφία του αρχαίου ελληνικού θεάτρου μέσα από την παρακολούθηση





των εξελίξεων των δραματικών ειδών και την πρόσληψη του αρχαίου δράματος στους νεότερους χρόνους.

ΕΠΟ 20 Η Ιστορία των Τεχνών στην Ευρώπη

Μέσα από τη μελέτη της Θ.Ε., ο σπουδαστής θα εξοικειωθεί με τον εικαστικό χώρο της Ευρώπης και θα γνωρίσει τα σημαντικότερα έργα τέχνης του 15ου έως και του 20ου αιώνα.

ΕΠΟ 21 Ιστορία της Ευρωπαϊκής Λογοτεχνίας

Στη θεματική αυτή ενότητα, παρουσιάζονται τα σημαντικότερα λογοτεχνικά ρεύματα που αναπτύχθηκαν στον ευρωπαϊκό χώρο από τον 6ο έως και τον 20ό αιώνα, ενώ παράλληλα ο

σπουδαστής μαθαίνει και εξοικειώνεται στην κριτική ανάγνωση λογοτεχνικών κειμένων.

ΕΠΟ 22 Φιλοσοφία στην Ευρώπη

Σκοπός της Θ.Ε. είναι να φέρει τους φοιτητές σε επαφή με τις φιλοσοφικές ιδέες που διαμορφώσαν αλλά και συνεχίζουν να διαμορφώνουν την πνευματική ταυτότητα της Δύσης, από τη σκοπιά κυρίως της γνωσιολογίας, της ηθικής και της πολιτικής φιλοσοφίας.

4ο έτος σπουδών

ΕΛΠ 40 Τέχνες II: Επισκόπηση Ελληνικής Μουσικής και Χορού

Γνωστικά Αντικείμενα της Θ.Ε. είναι οι Διαλεκτικοί Συσχετισμοί και η Μουσική θεωρία, η Μουσική Πράξη στους Αρχαίους, Μέσους και Νεότερους Χρόνους, και ο Χορός.

ΕΛΠ 41 Δημόσιος και Ιδιωτικός Βίος στην

Ελλάδα I: Οι νεότεροι χρόνοι

Σε αυτή τη Θεματική Ενότητα, ανιχνεύονται οι όψεις του παραδοσιακού πολιτισμού και της κοινωνικής οργάνωσης στον Ελλαδικό χώρο. Πιο συγκεκριμένα, τα θέματα με τα οποία θα ασχοληθεί ο σπουδαστής είναι:

- η διερεύνηση της συγκρότησης των προσανατολισμών, των βασικών θεωρητικών



και μεθοδολογικών αρχών της λαογραφίας και της εθνογραφίας στην Ευρώπη και την Ελλάδα, αποδίδοντας ιδιαίτερη βαρύτητα στην ελληνική λαογραφία και τις συνθήκες που οδήγησαν στην συγκρότηση και εξέλιξή της.

- η οικογένεια και τα διάφορα συστήματα συγγένειας που απαντώνται στον Ελληνικό χώρο
- ο αγροτικός χώρος, οι τρόποι παραγωγής και η κοινωνική οργάνωση, με έμφαση στην ενδυματολογία, τις διατροφικές συνήθειες, το λαϊκό εορτολόγιο και τις εθιμικές εκδηλώσει.
- η συγκρότηση και οργάνωση του δομημένου χώρου στις παραδοσιακές κοινωνίες
- ο κοινωνικός και πολιτισμικός καταμερισμός και η οργάνωση της εργασίας
- τα χαρακτηριστικά και οι μορφές της προφορικής λογοτεχνίας.

ΕΛΠ 42 Αρχαιολογία στον Ελληνικό χώρο

Σκοπός της Θ.Ε. είναι:

- να παρουσιάσει τη θεωρία και μεθοδολογία που διέπουν την επιστήμη της αρχαιολογίας, δηλαδή του εντοπισμού, αποκάλυψης, μελέτης και ερμηνείας των υλικών καταλοίπων των ανθρώπινων κοινωνιών από τα προϊστορικά χρόνια έως και σήμερα



- η κριτική παρουσίαση των γνωσιολογικών αναζητήσεων της αρχαιολογίας στον κοινωνικό χώρο αλλά και της συνεισφοράς των θετικών επιστημών στους αποδεικτικούς μηχανισμούς της
- η αρχαιολογική περιγραφή της προϊστορικής και ιστορικής εξέλιξης των κοινωνιών του Ελλαδικού χώρου με επιλεκτικές αναφορές σε σημαντικά ζητήματα οργάνωσης και χρήσης του χώρου, τεχνολογίας, οικονομίας και ιδεολογικής συγκρότησης
- η αναζήτηση της μουσειακής διάστασης





των αρχαιοτήτων στη σύγχρονη Ελληνική κοινωνία και του ρόλου της στη διαμόρφωση μιας σύγχρονης θεσμικής, αισθητικής, ιδεολογικής και πολιτικής παρέμβασης στη γνώση του παρελθόντος από το ευρύ κοινό

ΕΛΠ 43 Ελληνισμός της Διασποράς

Εστιάζοντας στους Έλληνες της Διασποράς, η θεματική αυτή ενότητα στοχεύει στη(ν):

- ενημέρωση των σπουδαστών για την ιστορική διαδρομή της Ελληνικής διασποράς από το 1600 π.Χ. έως και σήμερα.
- γνωριμία με τα σύγχρονα οικονομικά, κοινωνικά, πολιτικά και πολιτισμικά επι-

τεύγματα και προβλήματα των Ελλήνων της διασποράς

- διαπίστωση των αιτιών, κινήτρων και προθέσεων της γένεσης και διαιώνισης της Ελληνικής διασποράς
- εκτίμηση τις επιδράσεις του φαινομένου της Ελληνικής διασποράς στα μέλη της, τόσο στις χώρες υποδοχής όσο και προέλευσης
- τριβή με την πολιτική του επηρεασμού της ποιοτικής σύνθεσης και της ποσοτικής έκτασης της Ελληνικής διασποράς και τις πολυδιάστατες σχέσεις της με το Εθνικό Κέντρο.

ΕΛΠ 44 Νεοελληνικό Θέατρο (1600 – 1940)- Κινηματογράφος

Η Θ.Ε. έχει ως επιδίωξη την επαφή των φοιτητών με δύο σημαντικούς τομείς του Ελληνικού πολιτισμού, το νεοελληνικό θέατρο (1600-1940) και τον Ελληνικό κινηματογράφο. Στο μεν πρώτο, γίνεται σύνδεση με τα Ευρωπαϊκά κινήματα και πως αυτά επηρέασαν το προεπαναστατικό Ελληνικό θέατρο, και μέσα από τη μελέτη της ιστορικής διαδρομής της θεατρικής ζωής στην μεταεπαναστατική Ελλάδα, συνδυάζεται η μελέτη θεατρικών έργων.



Όσον αφορά τον κινηματογράφο, στη Θ.Ε. αναλύεται η υποδοχή που είχε στον Ελληνικό χώρο αλλά και η παραγωγική διαδικασία τόσο κατά την προπολεμική περίοδο όσο και την μεταπολεμική όπου ενηλικιώθηκε και βγήκε έξω από τα ελληνικά σύνορα με δημιουργούς όπως ο Κακογιάννης, ο Κούνδουρος, ο Τζαβέλλας, αλλά και οι νεότεροι όπως ο Αγγελόπουλος, ο Βούλγαρης, ο Παναγιωτόπουλος κ.α. Στόχος είναι η γνωριμία με τα βασικά χαρακτηριστικά κάθε περιόδου αλλά και τις ιδιαιτερότητες κάθε δημιουργού καθώς και η διαχρονική πορεία της σχέσης με το κοινό.

ΕΛΠ 45 Νεοελληνική Φιλολογία, από τις απαρχές ως το 18ο αιώνα

Σκοπός της Θ.Ε. είναι η παροχή γνώσεων σε σχέση με τα πιο κάτω γνωστικά αντικείμενα:

- Στο μεταίχμιο των νεότερων χρόνων: Ηθική, Ερωτική ποίηση, Σάτιρες, Όνειρα
- Η λογοτεχνία του φραγκοκρατούμενου ελληνισμού: Επτάνησα, Κύπρος
- Κρητική λογοτεχνία, Από την πτώση της Κρήτης ως την ελληνική επανάσταση (1669-1821): Διασπορά, Επτάνησα, Φαναριώτες
- Ο νεοελληνικός διαφωτισμός
- Το δημοτικό τραγούδι





Ειδικευση στα Πληροφορικά Συστήματα



ΕΙΔΙΚΕΥΣΗ ΣΤΑ ΠΛΗΡΟΦΟΡΙΚΑ ΣΥΣΤΗΜΑΤΑ

ΣΚΟΠΟΣ ΤΟΥ ΠΡΟΓΡΑΜΜΑΤΟΣ

Σκοπός του μεταπτυχιακού προγράμματος «Ειδίκευση στα Πληροφορικά Συστήματα» είναι η παροχή γνώσεων και η ανάπτυξη δεξιοτήτων υψηλού επιπέδου στις Τεχνολογίες της Πληροφορικής και των Επικοινωνιών (ΤΠΕ) και στην Επιστήμη των Υπολογιστών. Βασικοί στόχοι είναι η εξειδίκευση πτυχιούχων και η προετοιμασία στελεχών με γνώσεις και ικανότητες ως προς το σχεδιασμό, την υλοποίηση και τη διαχείριση ολοκληρωμένων πληροφοριακών συστημάτων βασισμένων στις νέες και σύγχρονες τεχνολογίες.

Μέσα από το μεταπτυχιακό πρόγραμμα προσφέρεται εμβάθυνση και εξειδίκευση στους τομείς του σχεδιασμού και της ανάπτυξης προγραμμάτων υπολογιστών, στη διαχείριση και διασφάλιση ποιότητας στην ανάπτυξή τους, και σε θέματα αιχμής που αφορούν τους τομείς των τηλεπικοινωνιών και των δικτυακών τεχνολογιών.

ΕΙΔΙΚΟΙ ΟΡΟΙ ΕΙΣΔΟΧΗΣ ΦΟΙΤΗΤΩΝ

- Πτυχιούχοι Σχολών Θετικών και Εφαρμοσμένων Επιστημών ή Πολυτεχνικής Σχολής
- Πτυχιούχοι οποιασδήποτε άλλης σχολής, δεδομένο ότι υπάρχει επιτυχής παρακολούθηση τεσσάρων (4) τουλάχιστον μαθημάτων σχετικών με τον κλάδο της Πληροφορικής
- Πολύ καλή γνώση της Αγγλικής γλώσσας

ΔΟΜΗ ΤΟΥ ΠΡΟΓΡΑΜΜΑΤΟΣ ΜΑΣΤΕΡ

1ο έτος σπουδών

ΠΛΣ 50 Βασικές εξειδικεύσεις σε θεωρία και λογισμικό

Βασικός στόχος της πρώτης αυτής Θεματικής Ενότητας είναι, να κατανοήσουν οι φοιτητές ότι οι γλώσσες προγραμματισμού είναι το τεχνικό θεμέλιο πάνω στο οποίο αναπτύσσονται οι απαιτούμενες έννοιες των



αλγορίθμων ως μεθοδολογίες επίλυσης προβλημάτων και της τεχνολογίας λογισμικού ως προσέγγισης στο πρόβλημα της ανάπτυξης συστημάτων λογισμικού.

Μέσω της συνδυασμένης κάλυψης των αντικειμένων, «Αλγόριθμοι και Πολυπλοκότητα» «Γλώσσες Προγραμματισμού» και «Τεχνολογία Λογισμικού», οι φοιτητές αποκτούν βασικές γνώσεις για αλγορίθμους επίλυσης προβλημάτων, τεχνικές, εργαλεία και γλώσσες προγραμματισμού, εξοικειώνονται με τις αρχές ανάπτυξης προγραμμάτων, και αποκτούν θεωρητικές και εφαρμοσμένες γνώσεις σχετικά με την εφικτότητα ή την πρακτικότητα των αλγοριθμικών επιλύσεων ορισμένων προβλημάτων.

Για να επιτευχθούν τα παραπάνω, οι φοιτητές θα πρέπει να κατανοήσουν ότι η Πληροφορική είναι μία εφαρμοσμένη επιστήμη της μηχανικής, η οποία προσφέρει ένα σύνολο τεκμηριωμένων αρχών, μεθοδολογιών και τεχνικών, τα οποία εάν αξιοποιηθούν κατάλληλα μπορούν να χρησιμοποιηθούν στην ανάπτυξη ποιοτικών προϊόντων λογισμικού.

ΠΛΣ 51 Βασικές εξειδικεύσεις σε Αρχιτεκτονική και Δίκτυα των Υπολογιστών

Η θεματική αυτή ενότητα προσφέρει στους φοιτητές εξειδίκευση στα αντικείμενα:

- της ανάλυσης και σχεδίασης συνδυαστικών και ακολουθιακών ψηφιακών κυκλωμάτων, τα οποία συνθέτουν τις θεμελιώδεις δομικές μονάδες των ψηφιακών συστημάτων και του υλικού (hardware) των υπολογιστών,
- της αρχιτεκτονικής υπολογιστών, με προσοχή στη δομή και λειτουργία της κεντρικής μονάδας επεξεργασίας και του συστήματος μνήμης (κύριας και κρυφής), και
- των δικτύων υπολογιστών, μέσα από την παρουσίαση και ανάλυση των θεμελιωδών εννοιών των επιπέδων του μοντέλου αναφοράς, τη δομή και λειτουργία και τις κατηγορίες και τύπους των δικτύων, τα πρωτόκολλα δρομολόγησης και μεταφοράς δεδομένων, και άλλα.

2ο έτος σπουδών

ΠΛΣ 60 Εξειδικεύσεις Τεχνολογίας Λογισμικού

Τα βασικά γνωστικά αντικείμενα με τα οποία ασχολείται η εν λόγω Θ.Ε. είναι:

- η διαχείριση δεδομένων
- τα λειτουργικά συστήματα, και
- οι σύγχρονες μέθοδοι προγραμματισμού

ΠΛΣ 61 Σχεδιασμός και Διαχείριση Λογισμικού

Κύριος σκοπός της Θ.Ε. είναι να κατανοή-





σουν οι φοιτητές ότι η λύση του προβλήματος της ανάπτυξης συστημάτων λογισμικού βασίζεται σε ένα στέρεο θεωρητικό υπόβαθρο που περιλαμβάνει έννοιες σύγχρονων μεθοδολογιών τεχνολογίας λογισμικού.

Στη θεματική αυτή ενότητα καλύπτονται τα ακόλουθα αντικείμενα: «Σχεδιασμός Λογισμικού», «Διαχείριση και Ποιότητα Λογισμικού» και «Επικοινωνία Ανθρώπου Υπολογιστή».

Βασική επιδίωξη είναι ο φοιτητής να γνωρίσει και να μπορεί να εφαρμόσει σύγχρονες μεθοδολογίες σχεδιασμού μεγάλων συστημάτων λογισμικού όπως είναι η αντικειμενοστρεφής φιλοσοφία ανάπτυξης και η ενοποιημένη γλώσσα μοντελοποίησης (UML) προκειμένου να σχεδιάζει σύγχρονο πολύπλοκο λογισμικό, υποβοηθούμενος από αντίστοιχα εργαλεία (CASE). Παράλληλα, μέσα από τη μελέτη της Θ.Ε. θα πρέπει να μπορεί να διαχειρίζεται έργα ανάπτυξης λογισμικού εξασφαλίζοντας παράλληλα και την ποιότητα του σύμφωνα με τις αρχές, τις μετρικές και τα πρότυπα ποιότητας λογισμικού. Τέλος ο φοιτητής μαθαίνει το σχεδιασμό, την ανάπτυξη και την αξιολόγηση διαδραστικών υπολογιστικών συστημά-



των με μεθοδολογίες και εργαλεία σχεδιασμού διεπιφανειών χρήστη συνοδευόμενες με αναλυτικές και εμπειρικές τεχνικές αξιολόγησης διαδραστικών συστημάτων.

ΠΛΣ 62 Εξειδικεύσεις Δικτύων και Επικοινωνιών

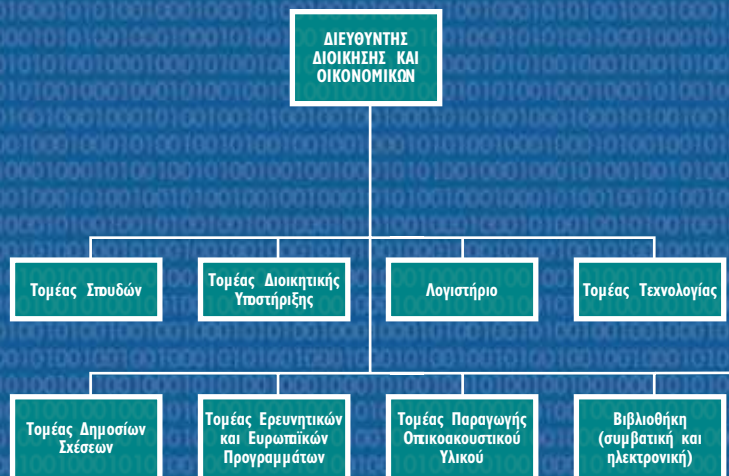
Τα βασικά γνωστικά αντικείμενα με τα οποία ασχολείται η εν λόγω Θ.Ε. είναι:

- Προηγμένα Θέματα Δικτύων Υπολογιστών
- Ψηφιακές Επικοινωνίες
- Κρυπτογραφία και Ασφάλεια Δικτύων

Διοικητικοί Τομείς



Η Διοικητική Δομή του Ανοικτού Πανεπιστημίου





ΔΙΟΙΚΗΤΙΚΟΙ ΤΟΜΕΙΣ

Οι Διοικητικοί Τομείς του Ανοικτού Πανεπιστημίου Κύπρου διαρθρώνονται στις ακόλουθες οργανικές μονάδες:

- Τομέας Διοικητικής Υποστήριξης
- Λογιστήριο
- Τομέας Τεχνολογίας
- Τομέας Σπουδών
- Τομέας Δημοσίων Σχέσεων
- Τομέας Ερευνητικών & Ευρωπαϊκών Προγραμμάτων
- Τομέας Παραγωγής Οπτικοακουστικού Υλικού
- Βιβλιοθήκη

Ο Διευθυντής Διοίκησης και Οικονομικών κος Χριστόφορος Χριστοδουλίδης ασκεί διοικητική εποπτεία, ελέγχει και συντονίζει τους Διοικητικούς Τομείς, είναι υπεύθυνος για την εύρυθμη λειτουργία τους στο πλαίσιο των οδηγιών και αποφάσεων του Συμβουλίου, του Πρύτανη και της Συγκλήτου και μεριμνά για την εκτέλεση των αποφάσεων του Συμβουλίου, της Συγκλήτου, καθώς και των λοιπών συλλογικών οργάνων του Πανεπιστημίου.

Στόχος των Διοικητικών Τομέων είναι η συνεχής υποστήριξη, τόσο των φοιτητών,

όσο και των ακαδημαϊκών, καθώς επίσης και συνεχής βελτίωση των μεθόδων εργασίας, από μια ευέλικτη και δυναμική ομάδα.

• Τομέας Διοικητικής Υποστήριξης

Ο Τομέας Διοικητικής Υποστήριξης αναλαμβάνει το χειρισμό όλων των θεμάτων που αφορούν την προκήρυξη, διορισμό, πρόσληψη και τη γενική υπηρεσιακή κατάσταση των μελών του διοικητικού προσωπικού του Ανοικτού Πανεπιστημίου Κύπρου, ως επίσης και τη γραμματειακή υποστήριξη των άλλων διοικητικών τομέων και ακαδημαϊκών προγραμμάτων.


Ο Τομέας Διοικητικής Υποστήριξης στελεχώνεται από τα ακόλουθα άτομα:

- Βασιλείου Δημήτρης, Βοηθός Γραφείου (vasiliou@ouc.ac.cy)
- Κατσαμάκη Ευαγγελία, Τηλεφωνήτρια (katsamaki@ouc.ac.cy)
- Χαραλάμπους Ιωάννα, Ιδιαιτέρα Γραμματέας Διευθυντή Διοίκησης και Οικονομικών (ycharalambous@ouc.ac.cy)

• Λογιστήριο

Το Λογιστήριο παρέχει διοικητική υποστήριξη στην κατάρτιση του προϋπολογι-





σμού και ασχολείται με την παρακολούθηση και εκτέλεση του εγκεκριμένου από τη Βουλή των Αντιπροσώπων προϋπολογισμού του Ανοικτού Πανεπιστημίου Κύπρου, τη μισθοδοσία του πάσης φύσεως προσωπικού, την υλοποίηση του ετήσιου προγράμματος προμηθειών και τη διασφάλιση και αξιοποίηση της περιουσίας του Πανεπιστημίου.

Το Λογιστήριο στελεχώνεται από τα ακόλουθα άτομα:

- Ιωαννίδου Αλεξάνδρα (ioannidou@ouc.ac.cy)
- Κυριάκου Μαρία (kyriakou@ouc.ac.cy)

• Τομέας Τεχνολογίας

Ο Τομέας Τεχνολογίας έχει ως αποστολή την εισαγωγή, διαχείριση και εξασφάλιση της εύρυθμης λειτουργίας της τεχνολογικής υποδομής και των πληροφοριακών συστημάτων του Πανεπιστημίου για τις ανάγκες της πανεπιστημιακής κοινότητας. Στο πλαίσιο των εργασιών του έχει αναπτυχθεί η Ηλεκτρονική Πύλη του Πανεπιστημίου, η οποία παρέχει πρόσβαση στο ηλεκτρονικό διδακτικό υλικό, στις νοητές αίθουσες διδασκαλίας και συζητήσεων, ηλεκτρονικές βιβλιοθήκες, καθώς

επίσης και σε εφαρμογές ηλεκτρονικού ταχυδρομείου και τηλε-συνδιαλέξεων. Παράλληλα, ο Τομέας Τεχνολογίας παρακολουθεί τις τελευταίες εξελίξεις στον τομέα και φροντίζει ώστε το Ανοικτό Πανεπιστήμιο Κύπρου να διατηρείται στην τεχνολογική αιχμή, προσφέροντας νέες τεχνολογικές υπηρεσίες.

Ο Τομέας Τεχνολογίας στελεχώνεται από τα ακόλουθα άτομα:

- Παναγιώτου Ανδρέας (panayiotou@ouc.ac.cy)
- Ρουσιάς Γιώργος (roushas@ouc.ac.cy)

• Τομέας Σπουδών

Ο Τομέας Σπουδών ασχολείται με τη διοικητική υποστήριξη των προγραμμάτων σπουδών που προσφέρει το Ανοικτό Πανεπιστήμιο Κύπρου, τη μελέτη και παρακολούθηση των αναγκών της κοινωνίας για νέα προγράμματα, την παρακολούθηση και εκτέλεση των κανονισμών του Ανοικτού Πανεπιστημίου σε θέματα φοιτητικής μέριμνας και την προβολή των προγραμμάτων του Ιδρύματος.

Ο Τομέας Σπουδών στελεχώνεται από τα ακόλουθα άτομα:

- Αναστασίου Τάσος (anastasiou@ouc.ac.cy)
- Λαμπρινός Λουκάς (lambrinos@ouc.ac.cy)

• Τομέας Δημοσίων Σχέσεων

Ο Τομέας Δημοσίων Σχέσεων στηρίζει την υλοποίηση των αποφάσεων του Ανοικτού Πανεπιστημίου αναφορικά με τις εξωτερικές σχέσεις, τη διοργάνωση εκδηλώσεων, την προβολή των δραστηριοτήτων του Ιδρύματος, την παραγωγή ενημερωτικού υλικού, κ.α.

- Προδρόμου Μαριάννα, η οποία ασκεί και καθήκοντα Ιδιαίτερας Γραμματέας του Προέδρου και των Μελών της Διοικούσας Επιτροπής (prodromou@ouc.ac.cy)

• Τομέας Ερευνητικών & Ευρωπαϊκών Προγραμμάτων

Ο Τομέας Ερευνητικών και Ευρωπαϊκών Προγραμμάτων ασχολείται με τα πάσης φύσεως ερευνητικά και Ευρωπαϊκά προγράμματα στα οποία μετέχει ή διαχειρίζεται το Ανοικτό Πανεπιστήμιο Κύπρου. Συγκεκριμένα, αναλαμβάνει τη διοικητική υποστήριξη των διαδικασιών για την αξιολόγηση, επιλογή και χρηματοδότηση ή συγχρηματοδότηση των ερευνητικών και Ευρωπαϊκών προγραμμάτων, και μεριμνά για τη διά-



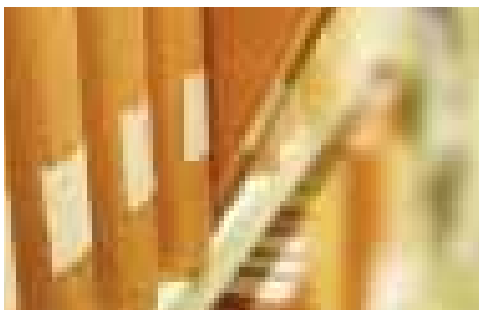
θεση των σχετικών κονδυλίων.

Ο Τομέας Ερευνητικών & Ευρωπαϊκών Προγραμμάτων απαρτίζεται από τη Σαρρή Ερατώ-Ιωάννα (sarri@ouc.ac.cy)

• Τομέας Παραγωγής Οπτικοακουστικού Υλικού

Ο Τομέας Παραγωγής Οπτικοακουστικού Υλικού έχει ως αποστολή το σχεδιασμό και ανάπτυξη ψηφιακού εκπαιδευτικού υλικού με τη χρήση σύγχρονων τεχνολογιών πολυμέσων και με βάση τις τελευταίες τάσεις της παιδαγωγικής μεθοδολογίας. Το πιο πάνω εκπαιδευτικό υλικό αποτελεί συμπληρωματικό υλικό για την εκπαιδευτική διαδικασία, συμβάλλοντας στην παροχή ποιοτικής εκπαίδευσης.





• Βιβλιοθήκη

Στο Ανοικτό Πανεπιστήμιο Κύπρου λειτουργεί αυτοτελής και αποκεντρωμένη Βιβλιοθήκη η οποία στεγάζεται στο κτίριο του Ιδρύματος.

Η Βιβλιοθήκη του Ανοικτού Πανεπιστημίου, λειτουργώντας στα πλαίσια της μεθοδολογίας της “ανοικτής και εξ αποστάσεως εκπαίδευσης”, παρέχει τη δυνατότητα στο φοιτητή να επιλέγει αυτός τον τόπο, το χρόνο και το ρυθμό της μελέτης του. Ιδιαίτερη προσοχή έχει δοθεί στο σύγχρονο τεχνολογικό εξοπλισμό, ως επίσης και σε ειδικό εκπαιδευτικό υλικό, έτσι που να αξιοποιείται από τους χρήστες σωστά και να εξυπηρετεί όσο το δυνατό πληρέστερα τη μελέτη και έρευνα.

Πρώτιστος σκοπός και στόχος της Βιβλιοθήκης είναι να παρέχει πρόσβαση στο ακαδημαϊκό προσωπικό και τους φοιτητές σε πληροφοριακό υλικό που απαιτείται για μελέτη και έρευνα. Προς

το σκοπό αυτό, έχει εγκατασταθεί δίκτυο βάσεων δεδομένων του εξωτερικού και έχουν εξασφαλιστεί συνδρομές σε 40 βάσεις δεδομένων, 200.000 ηλεκτρονικά βιβλία από 100 συλλογές στο INTERNET, 325 ηλεκτρονικά περιοδικά ελεύθερης πρόσβασης, ηλεκτρονικά λεξικά, καθώς και αριθμός βιβλίων για την εκπαιδευτική διαδικασία στις διάφορες θεματικές ενότητες που λειτουργούν στα παρεχόμενα προγράμματα του Πανεπιστημίου. Επιπρόσθετα, η Βιβλιοθήκη διαθέτει ολοκληρωμένο λογισμικό πρόγραμμα που επιτρέπει στους χρήστες να διαβάζουν – αναζητούν και εντοπίζουν τις πληροφορίες που τους ενδιαφέρουν, καθώς επίσης και άλλα οπτικοαουστικά μέσα, όπως βιντεοκασέτες και πολυμέσα.

Παράλληλα, η Βιβλιοθήκη του Ανοικτού Πανεπιστημίου Κύπρου έχει αναπτύξει ευρύτερη βιβλιοθηκονομική - πληροφοριακή συνεργασία και με άλλους φορείς τριτοβάθμιας εκπαίδευσης στην Κύπρο, ιδιαίτερα με τη Βιβλιοθήκη του Πανεπιστημίου Κύπρου. Στα πλαίσια της συνεργασίας αυτής έχει τροχοδρομηθεί μελλοντική συλλογική συμμετοχή σε πληροφοριακές πηγές πληροφόρησης.

Υπεύθυνος Βιβλιοθήκης του Ανοικτού Πανεπιστημίου Κύπρου είναι ο Θεμιστοκλέους Παναγιώτης (themistocleous@ouc.ac.cy).

Λεξιλόγιο



Ακαδημαϊκός Υπεύθυνος (Α.Υ.)

Βασική αποστολή του Ακαδημαϊκού Υπεύθυνου είναι ο συντονισμός του Προγράμματος Σπουδών, η προαγωγή της επιστημονικής έρευνας και η ανάπτυξη της τεχνολογίας και μεθοδολογίας στο πεδίο της εξ αποστάσεως εκπαίδευσης.

Γραπτές Εργασίες

Ανάλογα με το Πρόγραμμα Σπουδών ο φοιτητής καλείται να εκπονήσει ένα συγκεκριμένο αριθμό γραπτών εργασιών για την αξιολόγησή του από το Διδακτικό Προσωπικό.

Διδακτικό Ερευνητικό Προσωπικό (ΔΕΠ)

Το Διδακτικό Ερευνητικό Προσωπικό αποτελείται από πλήρους απασχόλησης Καθηγητές, Αναπληρωτές Καθηγητές, Επίκουρους Καθηγητές και Λέκτορες.

Διδακτικό Υλικό

Το διδακτικό υλικό που λαμβάνει κάθε φοιτητής για κάθε Θ.Ε. μπορεί να είναι έντυπο

(βιβλία, παράλληλα κείμενα) ή ψηφιακό (οπτικοακουστικό, βίντεο, κ.α).

Επαναληπτικές Εξετάσεις

Για όσους φοιτητές δεν κατάφεραν να περάσουν με επιτυχία την τελική εξέταση, διεξάγονται επαναληπτικές γραπτές εξετάσεις εντός μικρού χρονικού διαστήματος μέχρι ενός μηνός.

Θεματική Ενότητα (Θ.Ε.)

Η βασική εκπαιδευτική μονάδα κάθε Προγράμματος Σπουδών που προσφέρει το Ανοικτό Πανεπιστήμιο Κύπρου, βάσει της ανοικτής και εξ αποστάσεως εκπαίδευσης. Είναι ουσιαστικά μια ενότητα μαθημάτων που παρακολουθεί ο φοιτητής, με τη διαφορά ότι διαρκεί 10 μήνες και όχι ένα εξάμηνο, όπως γίνεται συνήθως στα συμβατικά πανεπιστήμια.

Ομάδα Διδακτικού Προσωπικού (Ο.Δ.Π.)

Η Ομάδα Διδακτικού Προσωπικού μιας Θ.Ε. αποτελείται από το Συντονιστή της Ενότητας και μέλη ΔΕΠ και ΣΕΠ που απασχολούνται σε αυτή.



Ομαδική Συμβουλευτική Συνάντηση (Ο.Σ.Σ.)

Η βασική προσωπική επαφή των φοιτητών με το Διδακτικό Προσωπικό. Κατά τις Ομαδικές Συμβουλευτικές Συναντήσεις, το μέλος ΔΕΠ ή ΣΕΠ ενημερώνει τους φοιτητές για τους στόχους και τον τρόπο λειτουργίας της Θ.Ε., καθώς και για τον τρόπο μελέτης του διδακτικού υλικού, και τους προετοιμάζει για τις γραπτές εργασίες. Παράλληλα, τους ενημερώνει για πηγές πρόσθετης πληροφόρησης (π.χ. ιστοσελίδες, έντυπα, κ.ά.) σχετικά με το αντικείμενο της Θ.Ε., που μπορεί να τους φανούν χρήσιμες, τόσο κατά τη μελέτη τους όσο και κατά την εκπόνηση των γραπτών εργασιών, αλλά και για την πρόδοό τους.

Πρόγραμμα Σπουδών

Ένα πτυχιακό Πρόγραμμα Σπουδών αποτελείται από δώδεκα (12) τουλάχιστον Θεματικές Ενότητες, ενώ ένα μεταπτυχιακό Πρόγραμμα Σπουδών από τουλάχιστον τρεις (3) με τέσσερις (4).

Συνεργαζόμενο Εκπαιδευτικό Προσωπικό (ΣΕΠ)

Το Συνεργαζόμενο Εκπαιδευτικό Προσωπικό προσλαμβάνεται με συμβάσεις εργασίας ιδιωτικού δικαίου, συγκεκριμένης διάρκειας, και έχει την ευθύνη μιας ομάδας φοιτητών σε κάθε Θ.Ε.

Συντονιστής Θ.Ε.

Βασική αποστολή του Συντονιστή μιας Θ.Ε. είναι η εύρυθμη λειτουργία της Θ.Ε. και η ομοιογενοποίηση και ο συντονισμός της δράσης και των δραστηριοτήτων του Διδακτικού Προσωπικού της Θ.Ε.

Τελικές Εξετάσεις

Γραπτές τελικές εξετάσεις διεξάγονται στο τέλος κάθε Θ.Ε. αντιπροσωπεύοντας ένα ποσοστό της συνολικής τελικής βαθμολογίας του φοιτητή. Το υπόλοιπο ποσοστό αντιπροσωπεύουν οι γραπτές εργασίες που έχει εκπονήσει.



Ακαδημαϊκό Ημερολόγιο





Ακαδημαϊκό Ημερολόγιο

<p>Σεπτέμβριος 06</p> <table border="1"> <thead> <tr><th>Δ</th><th>Τ</th><th>Τ</th><th>Π</th><th>Π</th><th>Σ</th><th>Κ</th></tr> </thead> <tbody> <tr><td></td><td></td><td></td><td>1</td><td>2</td><td>3</td><td></td></tr> <tr><td>4</td><td>5</td><td>6</td><td>7</td><td>8</td><td>9</td><td>10</td></tr> <tr><td>11</td><td>12</td><td>13</td><td>14</td><td>15</td><td>16</td><td>17</td></tr> <tr><td>18</td><td>19</td><td>20</td><td>21</td><td>22</td><td>23</td><td>24</td></tr> <tr><td>25</td><td>26</td><td>27</td><td>28</td><td>29</td><td>30</td><td></td></tr> </tbody> </table>	Δ	Τ	Τ	Π	Π	Σ	Κ				1	2	3		4	5	6	7	8	9	10	11	12	13	14	15	16	17	18	19	20	21	22	23	24	25	26	27	28	29	30		<p>Οκτώβριος 06</p> <table border="1"> <thead> <tr><th>Δ</th><th>Τ</th><th>Τ</th><th>Π</th><th>Π</th><th>Σ</th><th>Κ</th></tr> </thead> <tbody> <tr><td></td><td></td><td></td><td></td><td></td><td></td><td>1</td></tr> <tr><td>2</td><td>3</td><td>4</td><td>5</td><td>6</td><td>7</td><td>8</td></tr> <tr><td>9</td><td>10</td><td>11</td><td>12</td><td>13</td><td>14</td><td>15</td></tr> <tr><td>16</td><td>17</td><td>18</td><td>19</td><td>20</td><td>21</td><td>22</td></tr> <tr><td>23</td><td>24</td><td>25</td><td>26</td><td>27</td><td>28</td><td>29</td></tr> <tr><td>30</td><td>31</td><td></td><td></td><td></td><td></td><td></td></tr> </tbody> </table>	Δ	Τ	Τ	Π	Π	Σ	Κ							1	2	3	4	5	6	7	8	9	10	11	12	13	14	15	16	17	18	19	20	21	22	23	24	25	26	27	28	29	30	31						<p>Νοέμβριος 06</p> <table border="1"> <thead> <tr><th>Δ</th><th>Τ</th><th>Τ</th><th>Π</th><th>Π</th><th>Σ</th><th>Κ</th></tr> </thead> <tbody> <tr><td></td><td></td><td></td><td>1</td><td>2</td><td>3</td><td>4</td></tr> <tr><td>5</td><td>6</td><td>7</td><td>8</td><td>9</td><td>10</td><td>11</td></tr> <tr><td>12</td><td>13</td><td>14</td><td>15</td><td>16</td><td>17</td><td>18</td></tr> <tr><td>19</td><td>20</td><td>21</td><td>22</td><td>23</td><td>24</td><td>25</td></tr> <tr><td>26</td><td>27</td><td>28</td><td>29</td><td>30</td><td></td><td></td></tr> </tbody> </table>	Δ	Τ	Τ	Π	Π	Σ	Κ				1	2	3	4	5	6	7	8	9	10	11	12	13	14	15	16	17	18	19	20	21	22	23	24	25	26	27	28	29	30			<p>Δεκέμβριος 06</p> <table border="1"> <thead> <tr><th>Δ</th><th>Τ</th><th>Τ</th><th>Π</th><th>Π</th><th>Σ</th><th>Κ</th></tr> </thead> <tbody> <tr><td></td><td></td><td></td><td></td><td></td><td>1</td><td>2</td></tr> <tr><td>3</td><td>4</td><td>5</td><td>6</td><td>7</td><td>8</td><td>9</td></tr> <tr><td>10</td><td>11</td><td>12</td><td>13</td><td>14</td><td>15</td><td>16</td></tr> <tr><td>17</td><td>18</td><td>19</td><td>20</td><td>21</td><td>22</td><td>23</td></tr> <tr><td>24</td><td>25</td><td>26</td><td>27</td><td>28</td><td>29</td><td>30</td></tr> <tr><td>31</td><td></td><td></td><td></td><td></td><td></td><td></td></tr> </tbody> </table>	Δ	Τ	Τ	Π	Π	Σ	Κ						1	2	3	4	5	6	7	8	9	10	11	12	13	14	15	16	17	18	19	20	21	22	23	24	25	26	27	28	29	30	31						
Δ	Τ	Τ	Π	Π	Σ	Κ																																																																																																																																																																																			
			1	2	3																																																																																																																																																																																				
4	5	6	7	8	9	10																																																																																																																																																																																			
11	12	13	14	15	16	17																																																																																																																																																																																			
18	19	20	21	22	23	24																																																																																																																																																																																			
25	26	27	28	29	30																																																																																																																																																																																				
Δ	Τ	Τ	Π	Π	Σ	Κ																																																																																																																																																																																			
						1																																																																																																																																																																																			
2	3	4	5	6	7	8																																																																																																																																																																																			
9	10	11	12	13	14	15																																																																																																																																																																																			
16	17	18	19	20	21	22																																																																																																																																																																																			
23	24	25	26	27	28	29																																																																																																																																																																																			
30	31																																																																																																																																																																																								
Δ	Τ	Τ	Π	Π	Σ	Κ																																																																																																																																																																																			
			1	2	3	4																																																																																																																																																																																			
5	6	7	8	9	10	11																																																																																																																																																																																			
12	13	14	15	16	17	18																																																																																																																																																																																			
19	20	21	22	23	24	25																																																																																																																																																																																			
26	27	28	29	30																																																																																																																																																																																					
Δ	Τ	Τ	Π	Π	Σ	Κ																																																																																																																																																																																			
					1	2																																																																																																																																																																																			
3	4	5	6	7	8	9																																																																																																																																																																																			
10	11	12	13	14	15	16																																																																																																																																																																																			
17	18	19	20	21	22	23																																																																																																																																																																																			
24	25	26	27	28	29	30																																																																																																																																																																																			
31																																																																																																																																																																																									
<p>Ιανουάριος 07</p> <table border="1"> <thead> <tr><th>Δ</th><th>Τ</th><th>Τ</th><th>Π</th><th>Π</th><th>Σ</th><th>Κ</th></tr> </thead> <tbody> <tr><td>1</td><td>2</td><td>3</td><td>4</td><td>5</td><td>6</td><td>7</td></tr> <tr><td>8</td><td>9</td><td>10</td><td>11</td><td>12</td><td>13</td><td>14</td></tr> <tr><td>15</td><td>16</td><td>17</td><td>18</td><td>19</td><td>20</td><td>21</td></tr> <tr><td>22</td><td>23</td><td>24</td><td>25</td><td>26</td><td>27</td><td>28</td></tr> <tr><td>29</td><td>30</td><td>31</td><td></td><td></td><td></td><td></td></tr> </tbody> </table>	Δ	Τ	Τ	Π	Π	Σ	Κ	1	2	3	4	5	6	7	8	9	10	11	12	13	14	15	16	17	18	19	20	21	22	23	24	25	26	27	28	29	30	31					<p>Φεβρουάριος 07</p> <table border="1"> <thead> <tr><th>Δ</th><th>Τ</th><th>Τ</th><th>Π</th><th>Π</th><th>Σ</th><th>Κ</th></tr> </thead> <tbody> <tr><td></td><td></td><td></td><td>1</td><td>2</td><td>3</td><td>4</td></tr> <tr><td>5</td><td>6</td><td>7</td><td>8</td><td>9</td><td>10</td><td>11</td></tr> <tr><td>12</td><td>13</td><td>14</td><td>15</td><td>16</td><td>17</td><td>18</td></tr> <tr><td>19</td><td>20</td><td>21</td><td>22</td><td>23</td><td>24</td><td>25</td></tr> <tr><td>26</td><td>27</td><td>28</td><td></td><td></td><td></td><td></td></tr> </tbody> </table>	Δ	Τ	Τ	Π	Π	Σ	Κ				1	2	3	4	5	6	7	8	9	10	11	12	13	14	15	16	17	18	19	20	21	22	23	24	25	26	27	28					<p>Μάρτιος 07</p> <table border="1"> <thead> <tr><th>Δ</th><th>Τ</th><th>Τ</th><th>Π</th><th>Π</th><th>Σ</th><th>Κ</th></tr> </thead> <tbody> <tr><td></td><td></td><td></td><td>1</td><td>2</td><td>3</td><td>4</td></tr> <tr><td>5</td><td>6</td><td>7</td><td>8</td><td>9</td><td>10</td><td>11</td></tr> <tr><td>12</td><td>13</td><td>14</td><td>15</td><td>16</td><td>17</td><td>18</td></tr> <tr><td>19</td><td>20</td><td>21</td><td>22</td><td>23</td><td>24</td><td>25</td></tr> <tr><td>26</td><td>27</td><td>28</td><td>29</td><td>30</td><td>31</td><td></td></tr> </tbody> </table>	Δ	Τ	Τ	Π	Π	Σ	Κ				1	2	3	4	5	6	7	8	9	10	11	12	13	14	15	16	17	18	19	20	21	22	23	24	25	26	27	28	29	30	31		<p>Απρίλιος 07</p> <table border="1"> <thead> <tr><th>Δ</th><th>Τ</th><th>Τ</th><th>Π</th><th>Π</th><th>Σ</th><th>Κ</th></tr> </thead> <tbody> <tr><td></td><td></td><td></td><td></td><td></td><td></td><td>1</td></tr> <tr><td>2</td><td>3</td><td>4</td><td>5</td><td>6</td><td>7</td><td>8</td></tr> <tr><td>9</td><td>10</td><td>11</td><td>12</td><td>13</td><td>14</td><td>15</td></tr> <tr><td>16</td><td>17</td><td>18</td><td>19</td><td>20</td><td>21</td><td>22</td></tr> <tr><td>23</td><td>24</td><td>25</td><td>26</td><td>27</td><td>28</td><td>29</td></tr> <tr><td>30</td><td></td><td></td><td></td><td></td><td></td><td></td></tr> </tbody> </table>	Δ	Τ	Τ	Π	Π	Σ	Κ							1	2	3	4	5	6	7	8	9	10	11	12	13	14	15	16	17	18	19	20	21	22	23	24	25	26	27	28	29	30													
Δ	Τ	Τ	Π	Π	Σ	Κ																																																																																																																																																																																			
1	2	3	4	5	6	7																																																																																																																																																																																			
8	9	10	11	12	13	14																																																																																																																																																																																			
15	16	17	18	19	20	21																																																																																																																																																																																			
22	23	24	25	26	27	28																																																																																																																																																																																			
29	30	31																																																																																																																																																																																							
Δ	Τ	Τ	Π	Π	Σ	Κ																																																																																																																																																																																			
			1	2	3	4																																																																																																																																																																																			
5	6	7	8	9	10	11																																																																																																																																																																																			
12	13	14	15	16	17	18																																																																																																																																																																																			
19	20	21	22	23	24	25																																																																																																																																																																																			
26	27	28																																																																																																																																																																																							
Δ	Τ	Τ	Π	Π	Σ	Κ																																																																																																																																																																																			
			1	2	3	4																																																																																																																																																																																			
5	6	7	8	9	10	11																																																																																																																																																																																			
12	13	14	15	16	17	18																																																																																																																																																																																			
19	20	21	22	23	24	25																																																																																																																																																																																			
26	27	28	29	30	31																																																																																																																																																																																				
Δ	Τ	Τ	Π	Π	Σ	Κ																																																																																																																																																																																			
						1																																																																																																																																																																																			
2	3	4	5	6	7	8																																																																																																																																																																																			
9	10	11	12	13	14	15																																																																																																																																																																																			
16	17	18	19	20	21	22																																																																																																																																																																																			
23	24	25	26	27	28	29																																																																																																																																																																																			
30																																																																																																																																																																																									
<p>Μάιος 07</p> <table border="1"> <thead> <tr><th>Δ</th><th>Τ</th><th>Τ</th><th>Π</th><th>Π</th><th>Σ</th><th>Κ</th></tr> </thead> <tbody> <tr><td></td><td>1</td><td>2</td><td>3</td><td>4</td><td>5</td><td>6</td></tr> <tr><td>7</td><td>8</td><td>9</td><td>10</td><td>11</td><td>12</td><td>13</td></tr> <tr><td>14</td><td>15</td><td>16</td><td>17</td><td>18</td><td>19</td><td>20</td></tr> <tr><td>21</td><td>22</td><td>23</td><td>24</td><td>25</td><td>26</td><td>27</td></tr> <tr><td>28</td><td>29</td><td>30</td><td>31</td><td></td><td></td><td></td></tr> </tbody> </table>	Δ	Τ	Τ	Π	Π	Σ	Κ		1	2	3	4	5	6	7	8	9	10	11	12	13	14	15	16	17	18	19	20	21	22	23	24	25	26	27	28	29	30	31				<p>Ιούνιος 07</p> <table border="1"> <thead> <tr><th>Δ</th><th>Τ</th><th>Τ</th><th>Π</th><th>Π</th><th>Σ</th><th>Κ</th></tr> </thead> <tbody> <tr><td></td><td></td><td></td><td>1</td><td>2</td><td>3</td><td></td></tr> <tr><td>4</td><td>5</td><td>6</td><td>7</td><td>8</td><td>9</td><td>10</td></tr> <tr><td>11</td><td>12</td><td>13</td><td>14</td><td>15</td><td>16</td><td>17</td></tr> <tr><td>18</td><td>19</td><td>20</td><td>21</td><td>22</td><td>23</td><td>24</td></tr> <tr><td>25</td><td>26</td><td>27</td><td>28</td><td>29</td><td>30</td><td></td></tr> </tbody> </table>	Δ	Τ	Τ	Π	Π	Σ	Κ				1	2	3		4	5	6	7	8	9	10	11	12	13	14	15	16	17	18	19	20	21	22	23	24	25	26	27	28	29	30		<p>Ιούλιος 07</p> <table border="1"> <thead> <tr><th>Δ</th><th>Τ</th><th>Τ</th><th>Π</th><th>Π</th><th>Σ</th><th>Κ</th></tr> </thead> <tbody> <tr><td></td><td></td><td></td><td></td><td></td><td></td><td>1</td></tr> <tr><td>2</td><td>3</td><td>4</td><td>5</td><td>6</td><td>7</td><td>8</td></tr> <tr><td>9</td><td>10</td><td>11</td><td>12</td><td>13</td><td>14</td><td>15</td></tr> <tr><td>16</td><td>17</td><td>18</td><td>19</td><td>20</td><td>21</td><td>22</td></tr> <tr><td>23</td><td>24</td><td>25</td><td>26</td><td>27</td><td>28</td><td>29</td></tr> <tr><td>30</td><td>31</td><td></td><td></td><td></td><td></td><td></td></tr> </tbody> </table>	Δ	Τ	Τ	Π	Π	Σ	Κ							1	2	3	4	5	6	7	8	9	10	11	12	13	14	15	16	17	18	19	20	21	22	23	24	25	26	27	28	29	30	31						<p>Αύγουστος 07</p> <table border="1"> <thead> <tr><th>Δ</th><th>Τ</th><th>Τ</th><th>Π</th><th>Π</th><th>Σ</th><th>Κ</th></tr> </thead> <tbody> <tr><td></td><td></td><td></td><td>1</td><td>2</td><td>3</td><td>4</td></tr> <tr><td>5</td><td>6</td><td>7</td><td>8</td><td>9</td><td>10</td><td>11</td></tr> <tr><td>12</td><td>13</td><td>14</td><td>15</td><td>16</td><td>17</td><td>18</td></tr> <tr><td>19</td><td>20</td><td>21</td><td>22</td><td>23</td><td>24</td><td>25</td></tr> <tr><td>26</td><td>27</td><td>28</td><td>29</td><td>30</td><td>31</td><td></td></tr> </tbody> </table>	Δ	Τ	Τ	Π	Π	Σ	Κ				1	2	3	4	5	6	7	8	9	10	11	12	13	14	15	16	17	18	19	20	21	22	23	24	25	26	27	28	29	30	31								
Δ	Τ	Τ	Π	Π	Σ	Κ																																																																																																																																																																																			
	1	2	3	4	5	6																																																																																																																																																																																			
7	8	9	10	11	12	13																																																																																																																																																																																			
14	15	16	17	18	19	20																																																																																																																																																																																			
21	22	23	24	25	26	27																																																																																																																																																																																			
28	29	30	31																																																																																																																																																																																						
Δ	Τ	Τ	Π	Π	Σ	Κ																																																																																																																																																																																			
			1	2	3																																																																																																																																																																																				
4	5	6	7	8	9	10																																																																																																																																																																																			
11	12	13	14	15	16	17																																																																																																																																																																																			
18	19	20	21	22	23	24																																																																																																																																																																																			
25	26	27	28	29	30																																																																																																																																																																																				
Δ	Τ	Τ	Π	Π	Σ	Κ																																																																																																																																																																																			
						1																																																																																																																																																																																			
2	3	4	5	6	7	8																																																																																																																																																																																			
9	10	11	12	13	14	15																																																																																																																																																																																			
16	17	18	19	20	21	22																																																																																																																																																																																			
23	24	25	26	27	28	29																																																																																																																																																																																			
30	31																																																																																																																																																																																								
Δ	Τ	Τ	Π	Π	Σ	Κ																																																																																																																																																																																			
			1	2	3	4																																																																																																																																																																																			
5	6	7	8	9	10	11																																																																																																																																																																																			
12	13	14	15	16	17	18																																																																																																																																																																																			
19	20	21	22	23	24	25																																																																																																																																																																																			
26	27	28	29	30	31																																																																																																																																																																																				
<p>Σεπτέμβριος 07</p> <table border="1"> <thead> <tr><th>Δ</th><th>Τ</th><th>Τ</th><th>Π</th><th>Π</th><th>Σ</th><th>Κ</th></tr> </thead> <tbody> <tr><td></td><td></td><td></td><td></td><td></td><td>1</td><td>2</td></tr> <tr><td>3</td><td>4</td><td>5</td><td>6</td><td>7</td><td>8</td><td>9</td></tr> <tr><td>10</td><td>11</td><td>12</td><td>13</td><td>14</td><td>15</td><td>16</td></tr> <tr><td>17</td><td>18</td><td>19</td><td>20</td><td>21</td><td>22</td><td>23</td></tr> <tr><td>24</td><td>25</td><td>26</td><td>27</td><td>28</td><td>29</td><td>30</td></tr> </tbody> </table>	Δ	Τ	Τ	Π	Π	Σ	Κ						1	2	3	4	5	6	7	8	9	10	11	12	13	14	15	16	17	18	19	20	21	22	23	24	25	26	27	28	29	30	<p>Οκτώβριος 07</p> <table border="1"> <thead> <tr><th>Δ</th><th>Τ</th><th>Τ</th><th>Π</th><th>Π</th><th>Σ</th><th>Κ</th></tr> </thead> <tbody> <tr><td>1</td><td>2</td><td>3</td><td>4</td><td>5</td><td>6</td><td>7</td></tr> <tr><td>8</td><td>9</td><td>10</td><td>11</td><td>12</td><td>13</td><td>14</td></tr> <tr><td>15</td><td>16</td><td>17</td><td>18</td><td>19</td><td>20</td><td>21</td></tr> <tr><td>22</td><td>23</td><td>24</td><td>25</td><td>26</td><td>27</td><td>28</td></tr> <tr><td>29</td><td>30</td><td>31</td><td></td><td></td><td></td><td></td></tr> </tbody> </table>	Δ	Τ	Τ	Π	Π	Σ	Κ	1	2	3	4	5	6	7	8	9	10	11	12	13	14	15	16	17	18	19	20	21	22	23	24	25	26	27	28	29	30	31					<p>Νοέμβριος 07</p> <table border="1"> <thead> <tr><th>Δ</th><th>Τ</th><th>Τ</th><th>Π</th><th>Π</th><th>Σ</th><th>Κ</th></tr> </thead> <tbody> <tr><td></td><td></td><td></td><td>1</td><td>2</td><td>3</td><td>4</td></tr> <tr><td>5</td><td>6</td><td>7</td><td>8</td><td>9</td><td>10</td><td>11</td></tr> <tr><td>12</td><td>13</td><td>14</td><td>15</td><td>16</td><td>17</td><td>18</td></tr> <tr><td>19</td><td>20</td><td>21</td><td>22</td><td>23</td><td>24</td><td>25</td></tr> <tr><td>26</td><td>27</td><td>28</td><td>29</td><td>30</td><td></td><td></td></tr> </tbody> </table>	Δ	Τ	Τ	Π	Π	Σ	Κ				1	2	3	4	5	6	7	8	9	10	11	12	13	14	15	16	17	18	19	20	21	22	23	24	25	26	27	28	29	30			<p>Δεκέμβριος 07</p> <table border="1"> <thead> <tr><th>Δ</th><th>Τ</th><th>Τ</th><th>Π</th><th>Π</th><th>Σ</th><th>Κ</th></tr> </thead> <tbody> <tr><td></td><td></td><td></td><td></td><td></td><td>1</td><td>2</td></tr> <tr><td>3</td><td>4</td><td>5</td><td>6</td><td>7</td><td>8</td><td>9</td></tr> <tr><td>10</td><td>11</td><td>12</td><td>13</td><td>14</td><td>15</td><td>16</td></tr> <tr><td>17</td><td>18</td><td>19</td><td>20</td><td>21</td><td>22</td><td>23</td></tr> <tr><td>24</td><td>25</td><td>26</td><td>27</td><td>28</td><td>29</td><td>30</td></tr> <tr><td>31</td><td></td><td></td><td></td><td></td><td></td><td></td></tr> </tbody> </table>	Δ	Τ	Τ	Π	Π	Σ	Κ						1	2	3	4	5	6	7	8	9	10	11	12	13	14	15	16	17	18	19	20	21	22	23	24	25	26	27	28	29	30	31													
Δ	Τ	Τ	Π	Π	Σ	Κ																																																																																																																																																																																			
					1	2																																																																																																																																																																																			
3	4	5	6	7	8	9																																																																																																																																																																																			
10	11	12	13	14	15	16																																																																																																																																																																																			
17	18	19	20	21	22	23																																																																																																																																																																																			
24	25	26	27	28	29	30																																																																																																																																																																																			
Δ	Τ	Τ	Π	Π	Σ	Κ																																																																																																																																																																																			
1	2	3	4	5	6	7																																																																																																																																																																																			
8	9	10	11	12	13	14																																																																																																																																																																																			
15	16	17	18	19	20	21																																																																																																																																																																																			
22	23	24	25	26	27	28																																																																																																																																																																																			
29	30	31																																																																																																																																																																																							
Δ	Τ	Τ	Π	Π	Σ	Κ																																																																																																																																																																																			
			1	2	3	4																																																																																																																																																																																			
5	6	7	8	9	10	11																																																																																																																																																																																			
12	13	14	15	16	17	18																																																																																																																																																																																			
19	20	21	22	23	24	25																																																																																																																																																																																			
26	27	28	29	30																																																																																																																																																																																					
Δ	Τ	Τ	Π	Π	Σ	Κ																																																																																																																																																																																			
					1	2																																																																																																																																																																																			
3	4	5	6	7	8	9																																																																																																																																																																																			
10	11	12	13	14	15	16																																																																																																																																																																																			
17	18	19	20	21	22	23																																																																																																																																																																																			
24	25	26	27	28	29	30																																																																																																																																																																																			
31																																																																																																																																																																																									

● Αργίες

Για το ακαδημαϊκό έτος 2006-2007

- Εξετάσεις
- Ομαδικές Συμβουλευτικές Συναντήσεις

4-6 Σεπτ. 2006 Καταληκτικές Ημερομηνίες Εγγραφών
2-13 Οκτ. 2006 Δεκαπενθήμερο πρώτων Επαφών μελών ΔΕΠ και ΣΕΠ με φοιτητές

Για το ακαδημαϊκό έτος 2007-2008

20 Ιαν. - 15 Μαρτ. 2007: Περίοδος Υποβολής Αιτήσεων για τα Προγράμματα Σπουδών για το έτος 2007 - 08

1-14 Οκτ. 2007 Δεκαπενθήμερο πρώτων Επαφών μελών ΔΕΠ και ΣΕΠ με φοιτητές



Ιστοχώρος Ανοικτού Πανεπιστημίου

www.ouc.ac.cy



Ιστοχώρος Ανοικτού Πανεπιστημίου www.ouc.ac.cy

Κύριος στόχος του δικτυακού ιστοχώρου του Ανοικτού Πανεπιστημίου Κύπρου είναι να παρέχει τη δυνατότητα στο φοιτητή και κάθε ενδιαφερόμενο να έρθει σε επαφή τόσο με πληροφορίες που αφορούν

τη λειτουργία, δομή και διάρθρωση του Ανοικτού Πανεπιστημίου, όσο και με άλλες χρήσιμες πληροφορίες από συνδέσεις που παρέχονται μέσω των σελίδων του Ιδρύματος.

Αναλυτικά, οι πληροφορίες που προσφέρει ο δικτυακός χώρος του Ανοικτού Πανεπιστημίου Κύπρου είναι:

Γενικές Πληροφορίες για το Ανοικτό Πανεπιστήμιο Κύπρου

Πληροφορίες για τις Σπουδές στο Ανοικτό Πανεπιστήμιο

- Μεθοδολογία
- Προγράμματα Σπουδών
- Ηλεκτρονική Βιβλιοθήκη

Πληροφορίες για τα Ερευνητικά και Ευρωπαϊκά Προγράμματα στα οποία μετέχει ή διαχειρίζεται το Ανοικτό Πανεπιστήμιο Κύπρου

- Ερευνητικά Προγράμματα
- Ευρωπαϊκά Προγράμματα
- Ευρωπαϊκό Γραφείο Κύπρου

Ηλεκτρονική Πύλη

- Επικοινωνία με το ακαδημαϊκό προσωπικό και τους άλλους φοιτητές
- Παροχή του Εκπαιδευτικού Υλικού
- Μητρώο



Επιμέλεια Έκδοσης / Παραγωγή

Ανοικτό Πανεπιστήμιο Κύπρου

Υπεύθυνη Ύλης

Ερατώ - Ιωάννα Σαρρή

Σχεδιασμός / Σελίδωση

FBRH Consultants Ltd - Σάμυον Πιτσιλλίδης

Εκτύπωση:

Τυπογραφείο xxxxxx

ISSN 1450-4243

Copyright ©2007 · Open University of Cyprus

